

EU FEM ROADMAP

Руководство ЕС по направлению работы с принудительными и ранними браками для специалистов и социальных работников



При финансовой поддержке, предоставляемой Программой Европейского Союза по обеспечению прав человека, равенства и гражданства



Редактор: Mathilde Sengoelge

Авторы: Nigina Abaszade, Mwenya Chimba, Serin Sempere Culler, Nurgul Kinderbaeva, Marc Nectoux, Angelina Rodriques, Duarte Vilar

Дата издания: февраль 2016 г.

Графический дизайн: Monika Medvey, www.memodesign.at

Фотографии на обложке: istockphoto.com

Этот документ был подготовлен в рамках проекта «Руководство ЕС по направлению работы с принудительными и ранними браками для специалистов и социальных работников.» (EU Roadmap for Referral Pathways on Early/Forced Marriage for Frontline Professionals). Партнеры: APF (Португалия), BAWSO (Великобритания), Orient Express (Австрия), Psytel (Франция), Университет Фехта (Германия) и Фонд народонаселения ООН (Восточная Европа и Центральная Азия).

Финансирование:



При финансовой поддержке, предоставляемой Программой Европейского Союза по обеспечению прав человека, равенства и гражданства

Эта публикация была подготовлена при финансовой поддержке Программы «Дафна» Европейского Союза для проекта JUST/2014/RDAP/AG/HARM/. Ответственность за содержание данной публикации несет исключительно координатор проекта, Университет Фехта. Содержание публикации нельзя считать идентичным с позицией Европейской комиссии.

Руководство ЕС по направлению работы с принудительными и ранними браками для специалистов и социальных работников

Содержание

1. Введение	4
1.1 Цель плана работы ЕС с ПРБ	5
1.2 Почему существуют принудительные/ранние браки и каковы их последствия	5
1.3 Статистические данные о принудительных/ранних браках в Европе	6
1.4 10 главных мифов о принудительных/ранних браках	7
1.5 Общие проблемы стран Евросоюза и за их пределами, связанные с принудительными/ранними браками	9
2. Руководство ЕС по направлению работы с принудительными/ранними браками для специалистов и социальных работников	11
2.1 Основные принципы поддержки жертв принудительных/ранних браков	11
2.2 Многопрофильный подход к проблеме ПРБ	12
График 1: Возможные признаки или индикаторы принудительного/раннего брака	14
График 2: План работы ЕС с ПРБ	15
2.3 Рекомендации по направлению работы с ПРБ для специалистов, работающих в школе/сфере образования	20
2.4 Рекомендации по направлению работы с ПРБ для специалистов, работающих в сфере защиты детей	22
2.5 Рекомендации по направлению работы с ПРБ для специалистов, работающих в сфере здравоохранения	25
2.6 Рекомендации по направлению работы с ПРБ для специалистов, работающих в сфере уголовного права	27
2.7 Рекомендации по направлению работы с ПРБ для чиновников органов регистрации гражданского брака	29
3. Оценка руководства ЕС по направлению работы с принудительными/ранними браками для специалистов и социальных работников	31
4. Глоссарий принципов и терминов	32
5. Приложения	34
Приложение 1: Методы работы ЕС с ПРБ в 4 этапа: выявление – оценка риска – реагирование – содействие	34
Приложение 2: Пример протокола оценки риска принудительного/раннего брака	36
Приложение 3: Перечень организаций, занимающихся проблемами ПРБ, по странам	38
Приложение 3.1: Перечень организаций Австрии, занимающихся проблемами ПРБ	38
Приложение 3.2: Перечень организаций Франции, занимающихся проблемами ПРБ	39
Приложение 3.3: Перечень организаций Германии, занимающихся проблемами ПРБ	40
Приложение 3.4: Перечень организаций Португалии, занимающихся проблемами ПРБ	42
Приложение 3.5: Перечень организаций Великобритании, занимающихся проблемами ПРБ	43

1. Введение

Принудительный и ранний брак (ПРБ), **заключенный без свободного и действительного согласия одного или обоих партнеров или в возрасте до 18 лет**, получила международное признание как нарушение прав человека и является одной из форм насилия по признаку пола¹. Это — многосторонний пагубный социально-культурный обычай, негативно влияющий на развитие личности и будущие возможности, здоровье и благополучие детей, имеющий негативные последствия для детей, женщин, мужчин, семей, общин и народов². Принудительный брак представляет собой серьезное нарушение прав человека, лишая жертв их личной свободы, права выбора, когда и с кем вступать в брак, а также лишает возможности получить образование и выбрать профессию. Таким образом, он находится в прямом противоречии с основополагающими принципами и основными базовыми ценностями Европейского Союза (ЕС), в частности, с принципом гендерного равенства и защиты прав ребенка. Проблема принудительных браков рассматривалась ЕС прямо или косвенно в различных законодательных актах, таких как Директива о жертвах 2012 года, в которой принудительный брак причислен к формам гендерного насилия, Квалификационная директива 2011 года, которая касается прав и обязанностей лиц, ставших жертвами насилия по признаку пола, а также Директива о воссоединении семьи 2003 года предусматривает меры противодействия созданию условий для принудительных браков через воссоединение семьи. Статья 63.3 Договора об основании Европейского Сообщества является правовой основой для работы ЕС с проблематикой принудительных/ранних браков.

Существует распространенное заблуждение, что ПРБ ограничивается определенными религиозными группами и культурами, однако это не так. Этот обычай не ограничивается одной культурой или религиозной группой и не зависит от этнической принадлежности, культуры, религии, инвалидности, возраста, пола и сексуальной принадлежности. Исследования, проведенные в странах ЕС показали, что принудительные/ранние браки заключаются преимущественно за пределами стран ЕС, большинство жертв — девушки с различными культурными и национальными корнями, а нарушителями, как правило, являются родители или родственники, при этом жестокое обращение в семье является ключевым фактором риска ПРБ^{3,4}.

«Я считаю, что самое главное для компетентных органов — это обеспечение безопасности. Не только размышлять, исследовать проблему, но и действовать. Seriously on oneself to that, that says the victim (-a). If they say, that, in their opinion, this should happen, that is clearer. If something bothers you, do not be afraid, that you will be accused of racism or in the absence of understanding of culture, do not be afraid to touch someone because of that, that you saw the problem there, where it is not possible: just pass on your suspicions further for investigation, and if the problem is not really there, someone will feel offended, but if the problem was — someone will be saved». — Интервью с экспертом из Великобритании по вопросам ПРБ

1 United Nations General Assembly, Resolution 69/L.23 on 'Child, Early and Forced Marriage', 17 November 2014. http://www.un.org/ga/search/view_doc.asp?symbol=A/C.3/69/L.23/Rev.1

2 European Union Agency for Fundamental Rights. Addressing forced marriage in the EU: legal provisions and promising practices. 2014. Available: http://fra.europa.eu/sites/default/files/fra-2014-forced-marriage-eu_en.pdf.pdf

3 United Kingdom, Forced Marriage Unit (FMU). Multi-agency statutory guidance. 2010, p. 9.

4 European Union Agency for Fundamental Rights (FRA). Addressing forced marriage in the EU: legal provisions and promising practices, page 8. http://fra.europa.eu/sites/default/files/fra-2014-forced-marriage-eu_en.pdf.pdf

1.1 Цель плана работы ЕС с ПРБ

Цель плана работы ЕС с ПРБ — предоставить рекомендации специалистам и социальным работникам для оказания помощи в защите и поддержке (потенциальных) жертв ПРБ. Специалисты, работающие в миграционных центрах, женских/кризисных приютах, медицинских и социальных службах, органах регистрации гражданского брака и образовательных организациях, могут использовать это руководство для укрепления многопрофильного подхода к ПРБ путем:

- обеспечения и/или повышения уровня безопасности жертвы на всех этапах поддержки;
- обеспечения качества и согласованности оказания услуг;
- гарантии конфиденциальности услуг, предоставляемых (потенциальным) жертвам ПРБ;
- содействия эффективному направлению жертв ПРБ к другим поставщикам услуг;
- и связи с другими имеющимися возможностями помощи и защиты жертв насилия.

Руководство включает в себя 7-этапный путь направления работы для всех сотрудников, и, кроме того, предоставляет конкретные рекомендации для школ/образовательных служб, органов защиты детей, работников здравоохранения, специалистов правоохранительных органов (судебные и полицейские органы) и чиновников органов регистрации брака.

Руководство ЕС по направлению работы с принудительными/ранними браками была создана сотрудниками, специализирующимися на оказании помощи жертвам ПРБ, в качестве руководящего документа, дополняющего существующие национальные принципы и стандартные оперативные процедуры на организационном уровне.

1.2 Почему существуют принудительные/ранние браки и каковы их последствия

Если родственники насильственным путем принуждают сына или дочь вступить в брак, это значит, что жертва не дает своего согласия, поэтому такой брак считается принудительным; или если одно из лиц, вступающих в брак, не достигло совершеннолетия, т. е. младше 18 лет. Во всех странах ЕС предпосылки для ПРБ коренятся в гендерном неравенстве, в дискриминации по половому признаку и пагубных традиционных обычаях. Движущими факторами являются конфликты, бедность и социальное отчуждение. Надо отметить, что важна не страна происхождения родителей, а негативный опыт плохого обращения в семье. Ребенок-инвалид с психическим заболеванием может быть неспособен в полной мере дать свое согласие на вступление в брак, и родители могут искать человека, который вступит в брак с их ребенком-инвалидом, будет ему опекуном и помогать родителям по уходу за их ребенком. Родители ребенка, который является лесбиянкой, геем, бисексуалом и трансгендером (ЛГБТ), могут прибегнуть к принудительному/раннему браку, чтобы скрыть сексуальную ориентацию ребенка. Таким образом, инвалиды или ЛГБТ подвергаются повышенному риску ПРБ. Другие ключевые мотивы³:

- борьба с нежелательными формами сексуальной жизни (включая предполагаемую распущенность или ЛГБТ);
- борьба с нежелательным поведением, таким как употребление алкоголя и наркотиков, применение макияжа или поведение в «европеизированной» манере;
- предотвращение «неподходящих» отношений, например, за пределами этнической, культурной, религиозной или кастовой группы;
- защита «чести семьи»;
- реагирование на давление со стороны друзей или родственников;
- попытка укрепить семейные связи;
- достижение финансовой выгоды;
- желание сохранить землю, недвижимость и т. д. как собственность семьи;
- защита привычных культурных и религиозных идеалов, которые являются заблуждением;
- претензии на получение места жительства и гражданства в Великобритании; давние семейные обязательства.

«Ключ к эффективному решению проблемы и предотвращения принудительного брака — это интеграция широкого спектра мероприятий и мер, таких как оказание услуг поддержки, повышение уровня информированности, образовательные инициативы, обучение и проведение информационных кампаний. Превентивные мероприятия должны быть легко доступными и соответствовать потребностям потенциальных жертв. Они должны предусматривать комплексный подход к проблеме насилия по признаку пола. Сотрудничество всех релевантных инстанций необходимо для эффективной работы в области ПРБ. Наконец, финансирование профилактических мероприятий и поддержки жертв должно быть стабильным»⁴.

Жертвы ПРБ часто подвергаются насилию по признаку пола и социальной изоляции, что приводит к депрессии и даже самоубийству. Часто ранний или принудительный брак приводит к принудительным сексуальным отношениям, которые являются изнасилованием в браке, преследующееся по закону. Многим жертвам не разрешается посещать школу, запрещается свобода передвижения и ограничивается доступ к важной информации, например, о сексуальной жизни и репродуктивном здоровье. Они могут рано забеременеть, что приводит к риску для матери и ребенка. В любом случае, положение жертв-мужчин отличается от положения жертв-женщин и каждая ситуация индивидуальна. Надо учитывать, например, конфликт между приверженностью семье, уважением к семейному решению и правом самостоятельной личной (в том числе и интимной) жизни.

1.3 Статистические данные о принудительных/ранних браках в Европе

В ЕС существует очень мало статистических данных по ПРБ. Министерство внутренних дел Великобритании финансирует Отдел по борьбе с принудительными браками, который в 2015 году оказал помощь в 1220 возможных случаях принудительного брака в Великобритании⁵. Эти цифры не отражают весь масштаб проблемы, так как многие жертвы не обращаются в органы из-за страха перед возможными последствиями.

В 2012 году в Сен-Дени, Франция, было проведено качественное исследование 28 случаев ПРБ⁶. Исследование показало, что во всех случаях жертвы были женского пола и большинство из них были несовершеннолетними, 2/3 не посещали школу на тот момент времени и 2/3 были вынуждены вступить в брак за пределами ЕС; кроме того, все они были жертвами физического насилия (по сравнению с 23% средней численности населения), а также все они были жертвами психологического насилия в течение жизни. Половина случаев была выявлена благодаря работникам в сфере образования, в школе и в 60% случаев жертва находилась в группе высокого риска (угроза принудительного брака в самое ближайшее время, угроза насилия). В большинстве случаев не причастные к семье люди помогали жертве.

Согласно статистике преступности, ведущейся в Германии, зарегистрировано 56 предполагаемых случаев принудительного брака в 2012 году, но только один приговор был вынесен. Правда, полицейские и судебные статистические данные показывают лишь верхушку айсберга: немецкое исследование показало, что в 2008 году в консультационные центры в Германии обращались 3443 раз по поводу принудительного брака⁷.

При рассмотрении данных исследования Национальный совет Швеции по делам молодежи пришел к выводу, что в 2011 году насчитывалось 8500 молодых людей, которые были обеспокоены тем, что они у них не будет возможности выбирать, с кем бы они хотели заключить брак, а опрос во Франции, проведенный среди мигрантов и их потомков в 2008 году показал, что в «брак без согласия одной из сторон» вступили 4% иммигрантов и 2% дочерей иммигрантов⁷.

В целом, имеется очень мало статистических данных, как на национальном уровне, так и на уровне ЕС, чтобы продемонстрировать масштабы проблемы ПРБ.

5 Statistics on Forced Marriage 2015: <https://www.gov.uk/government/statistics/forced-marriage-unit-statistics-2015>

6 Gabriela Bravo. Enquête sur les mariages forcés et l'accompagnement des victimes en Seine-Saint-Denis Réalisée en Seine-Saint-Denis 2012. Observatoire des violences envers les femmes du Conseil général de Seine-Saint-Denis

7 European Union Agency for Fundamental Rights (FRA). Addressing forced marriage in the EU: legal provisions and promising practices, page 12. http://fra.europa.eu/sites/default/files/fra-2014-forced-marriage_en.pdf

1.4 10 главных мифов о принудительных/ранних браках⁸

Несмотря на широкое осуждение ПРБ, этот обычай сохраняется в ЕС и во всем мире, подпитываемый токсичной смесью бедности и патриархальной иерархии. Его последствия разрушительны, и, вместе с тем, эту проблему часто понимают в корне неправильно. Развенчание ошибочных представлений о ПРБ является одним из первых важнейших шагов на пути к искоренению этого пагубного обычая. Далее приведены десять самых распространенных мифов о ПРБ, его причинах и последствиях.

»МИФ № 1: ПРИНУДИТЕЛЬНЫЙ БРАК РЕДКО ВСТРЕЧАЕТСЯ В ЕВРОПЕ.

Отдел по борьбе с принудительными браками в Великобритании получает около 370 звонков в месяц, связанных с принудительными браками, и оказывает помощь в 1200 случаях в год. В Швеции 8500 молодых людей сообщили о том, что они боятся, что не смогут решить, с кем бы они хотели заключить брак.

»МИФ № 2: НАДО УВАЖАТЬ ЭТУ КУЛЬТУРНУЮ ТРАДИЦИЮ.

Принудительный и ранний брак является преступлением и нарушением прав человека, одной из форм насилия, включая сексуальное насилие, а если жертва младше 18 лет, то и жестоким обращением с ребенком.

»МИФ № 3: ЭТО СЛУЧАЕТСЯ ТОЛЬКО С ДЕВУШКАМИ.

Это правда, что в подавляющем большинстве принудительных и ранних браков жертвами являются девушки. Но и мальчиков могут заставлять вступать в брак так же, как и девочек. Глобальные оценки ЮНИСЕФ, показывают, что примерно 18% из вступивших в брак до 18 лет — юноши, в то время как около 82% составляют девушки.

»МИФ № 4: САМОЕ ЛУЧШЕЕ МЕСТО ДЛЯ ДЕВУШКИ — ЭТО ЕЕ СЕМЬЯ, И ЛУЧШИЙ СПОСОБ РЕШИТЬ ПРОБЛЕМУ ЧЕРЕЗ СЕМЕЙНОЕ КОНСУЛЬТИРОВАНИЕ, ПОСРЕДНИЧЕСТВО ИЛИ ПРИМИРЕНИЕ.

Если речь идет о принудительных браках, то профессиональная помощь исключает всякого рода семейное консультирование, содействие в мирном урегулировании и поддержку в примирении. Были случаи убийства членами семьи жертвы из-за вмешательства с целью примирения. А также вмешательство может повлечь угрозу дальнейшего эмоционального и физического насилия. Любые предпринимаемые действия должны соответствовать правовым рамкам и международным соглашениям в области защиты прав человека, которые предусматривают соблюдение определенных принципов, в том числе наказание виновного.

»МИФ № 5: ТОЛЬКО ЧУДОВИЩА ДОПУСКАЮТ, ЧТОБЫ ИХ ДОЧЕРИ ВЫХОДИЛИ ЗАМУЖ НЕСОВЕРШЕННО-ЛЕТНИМИ ИЛИ ПО ПРИНУЖДЕНИЮ.

Иногда трудно себе представить, почему кому-то хочется, чтобы его ребенок вступил в брак принудительно или рано. Родители часто думают, брак обеспечит безопасность и будущее их дочерей. Тем не менее, девушки, принуждаемые к браку, подвергаются более высокому риску депрессии, попыток самоубийства и домашнего насилия. Культура, вера и традиции не являются причиной принудительных браков. Их только используют для оправдания ПРБ.

»МИФ № 6: ПРИНУДИТЕЛЬНЫЕ БРАКИ - ЭТО ТОЛЬКО СЕМЕЙНАЯ ПРОБЛЕМА, ВОПРОС КУЛЬТУРЫ.

Последствия принудительных и ранних браков влияют не только на семью. Они воздействуют на целые общества и страны. У несовершеннолетних возрастает вероятность беременности до созревания организма, что повышает риск смерти матери и новорожденного. Повышется риск, что эти девушки не закончат школу и станут жертвами насилия в семье. Это — нарушение прав человека.

»МИФ № 7: ЭТИ ДЕВУШКИ СОВЕРШЕННО БЕСПОМОЩНЫЕ.

⁸ Adapted from UNFPA Top 10 myths about child marriage available online <http://www.unfpa.org/news/top-10-myths-about-child-marriage> and Frequently Asked Questions from the organisation Against Forced Marriages available online <http://againstforcedmarriages.org/forced-marriage/faqs>

На самом деле, девушки могут играть огромную роль в предотвращении принудительных и ранних браков, если они имеют доступ к разъяснительной информации и знают свои права, такие как: право на человеческое достоинство, право на образование и здравоохранение, право на жизнь, свободную от насилия и принуждения, а также право выбирать, с кем и когда вступать в брак. Свободный доступ к важной информации и предложениям, таким как, например, разъяснительные услуги по вопросам половой жизни, являются обязательными по предотвращению ПРБ. Если люди начнут воспринимать здоровых, образованных, защищенных и не состоящих в браке девочек-подростков, как новую норму, это может изменить отношение к принудительным и ранним бракам.

»МИФ № 8: ТОЛЬКО СУРОВЫЕ ШТРАФЫ МОГУТ ПОЛОЖИТЬ КОНЕЦ ЭТОМУ ОБЫЧАЮ.

Большинство стран уже ввели строгие законы против браков с детьми. Во Франции и Австрии максимальное наказание за принудительный брак составляет пять лет лишения свободы. Хотя это и правда, что эти законы требуют более строгого соблюдения, сами по себе законы не могут положить конец принудительным/ранним бракам. Общество должно быть нетерпимым по отношению к ПРБ и вести разъяснительную работу, чтобы изменить гендерные стереотипы, которые являются основной причиной дискриминации по признаку пола.

»МИФ № 9: ПРОБЛЕМА ПРИНУДИТЕЛЬНЫХ И РАННИХ БРАКОВ МЕНЯ НЕ КАСАЕТСЯ.

Когда каждая третья девушка развивается неполноценно, это влияет на всех. Потеря их коллективного потенциала неизмеримо огромна как для экономики каждой страны, так и для мирового рынка труда. Защита прав человека является обязанностью каждого из нас как гражданина.

»МИФ № 10: НЕСОГЛАСИЕ НА БРАК ПРОТИВОРЕЧИТ РЕЛИГИИ.

Все основные религии считают, что человек имеет право на выбор в вопросах вступления в брак. Тем не менее, родственники или члены общины могут использовать религиозные аргументы, чтобы попытаться заставить сына или дочь согласиться на брак. Принуждение кого-либо вступать в брак идет в разрез с обычаями и учениями ислама, а также других религий. Таким образом, проблема принудительного/раннего брака не является религиозной проблемой, но культурным обычаем, который нарушает права человека.

Принудительный или ранний брак является злом с точки зрения культуры, этики, морали, религии и права.

1.5 Общие проблемы стран Евросоюза и за их пределами , связанные с принудительными/ранними браками

Принудительный брак — это **ПРЕСТУПЛЕНИЕ**, поскольку он является нарушением прав человека, одной из форм насилия, а если жертва младше 18 лет, то и жестоким обращением с детьми.

Конвенция Совета Европы 2011 года о предотвращении и борьбе с насилием в отношении женщин и насилием в семье, также известная как Стамбульская конвенция, является основным европейским документом, связанным с этой проблемой, согласно которому принудительное вступление в брак является серьезной формой насилия, которому подвергаются женщины и девушки (см. преамбулу). В соответствии со статьей 37 Конвенции государства-участники обязаны установить уголовную ответственность за «намеренное поведение в виде принуждения взрослого лица или ребенка к вступлению в брак». О необходимости создания руководства по направлению работы с ПРБ, действующего во всех странах ЕС с учетом национальных особенностей, свидетельствует тот факт, что в то время, как все государства Совета Европы ратифицировали, по крайней мере, две международные конвенции о принудительном браке, только 12 государств ЕС ввели уголовную ответственность за принудительный брак.⁹ Кроме того, ранее каждое государство ЕС использовало свою собственную терминологию и подход к решению проблемы ПРБ. Поэтому было важно подготовить руководство ЕС, которое, с одной стороны, предусматривает национальную специфику, а с другой, облегчает и оптимизирует работу специалистов, работающих над решением проблемы ПРБ. На сегодняшний день Великобритания является единственным государством, рассматривающим проблему ПРБ в текущем национальном плане действий «Прекращение насилия в отношении женщин и девочек: стратегия на 2016–2020 гг.»¹⁰.

- Уголовную ответственность за ПРБ следует установить в каждом государстве ЕС. Этот вопрос следует рассматривать на политическом уровне, например, в рамках национального плана действий по предотвращению насилия.
- Необходимы кампании по предотвращению насилия и повышению осведомленности на различных уровнях, чтобы бросить вызов мифам ПРБ, способствовать защите прав жертв, отстаивать гендерное равенство и обеспечить доступность услуг помощи для жертв.
- Необходимо предоставить безопасное жилье, которое отличается от кризисных центров для женщин с детьми, учитывая при этом потребности молодых жертв.

В связи с ростом мобильности и миграции в пределах ЕС вопрос о принудительных браках стал насущной проблемой, которая требует большего внимания. Особенно предложения услуг помощи жертвам требуют улучшения, т. к. содействие жертвам или потенциальным жертвам должно быть оказано на всей территории ЕС с учетом гендерных и культурных особенностей. При этом защита прав ребенка является приоритетом.

Более подробную информацию о правовых положениях, касающихся ПРБ в ЕС, см. отчет Агентства Европейского Союза по фундаментальным правам: “Addressing forced marriage in the EU: legal provisions and promising practices 2014г.”.¹¹

9 Psaila et al. Forced marriage from a gender perspective. Directorate General for Internal Policies. European Parliament. 2016. http://www.europarl.europa.eu/RegData/etudes/STUD/2016/556926/IPOL_STU%282016%29556926_EN.pdf

10 <https://www.gov.uk/government/publications/strategy-to-end-violence-against-women-and-girls-2016-to-2020>

11 Available online: <http://fra.europa.eu/en/publication/2014/addressing-forced-marriage-eu-legal-provisions-and-promising-practices>

■ Конкретный пример 1 — Ниша

Под предлогом отпуска с семьей пятнадцатилетняя девушка Ниша (вымышленное имя) поехала в Бангладеш. Во время пребывания в Бангладеше родители заставили ее выйти замуж. Она не понимала, что происходит, и ей давали указания, что именно сказать во время церемонии бракосочетания. Она оставалась в Бангладеше в течение нескольких месяцев, но после настойчивого упрашивания родителей ей разрешили вернуться в Великобританию, чтобы закончить школу. Ниша была очень несчастна в браке и хотела развестись, но ей не к кому было обратиться.

Когда ей исполнилось 17, отец посоветовал ей найти работу и собирать деньги, чтобы ее муж мог приехать для воссоединения с семьей. Хотя Ниша не была счастлива в замужестве, она много работала, чтобы собрать деньги для приезда в Великобританию ее мужа; она купила дом и оплатила ему проезд. Она чувствовала себя обязанной делать то, что было угодно ее родителям, чтобы не опозорить семью. Когда муж приехал, брак был оформлен в Великобритании через адвоката с разрешения ее родителей, и Ниша не возражала против этого.

Муж вел себя очень жестоко по отношению к Нише, и так как брак был несчастным, она решила развестись. Она обратилась за помощью в службу поддержки жертв насилия, которая помогла ей связаться с имамом (духовное лицо в исламе) для получения помощи. Имам заверил Нишу, что брак недействителен, потому что согласие было получено под давлением. Он сразу же дал ей исламский/религиозный развод.

После исламского развода Ниша получила помощь от службы поддержки жертв насилия, которая помогла ей найти семейного адвоката, помогающего в получении юридического развода. Наконец, Ниша смогла получить развод и вернуть себе свободу.

2. Руководство ЕС по направлению работы с принудительными/ранними браками для специалистов и социальных работников

2.1 Основные принципы поддержки жертв принудительных/ранних браков

А Все специалисты, которые работают с жертвами ПРБ, должны быть ознакомлены с правилом «одного шанса». То есть, у специалиста может быть только один шанс поговорить с потенциальной жертвой и оказать ей специализированную помощь. Это означает, что все специалисты должны быть осведомлены о возможных признаках или индикаторах ПРБ (см. График 1 Возможные признаки или индикаторы ПРБ на странице 14).

Очень часто родственники пытаются использовать эмоциональный шантаж, чувство вины и угрозы, чтобы принудить жертву к ПРБ, поэтому важно напомнить жертве, что это не ее/его вина. Приверженность семье является одним из основных барьеров, стоящих перед жертвами ПРБ, так как они разрываются между своими потребностями и семейными обязанностями. Поэтому большинство жертв обращаются к специалистам из-за других признаков или симптомов психологического стресса.

«Я думаю, что осмелилась сделать шаг (вырваться на свободу) только потому, что обратилась в клинику, в противном случае я бы не рискнула на этот шаг». — Интервью с жертвой ПРБ.

Жертва может бояться быть отвергнутой семьей или может подвергаться угрозе со стороны родственников. Возможно, потребуется заверить ее, что, действительно, молодые люди, которые отказываются от брака, иногда могут быть отвергнуты своими семьями и вынуждены будут уйти из семьи; что первые несколько месяцев, как правило, труднее всего, но что есть много организаций, которые могут помочь, предоставляя эмоциональную поддержку, обучение, трудоустройство и финансовую помощь. Если жертва уже состоит в принудительном браке, сообщите ей/ему, что он/она по-прежнему может получить помощь; есть анонимный телефон доверия или можно обратиться за помощью лично. В обоих случаях жертвы нуждаются в заверении, что помощь будет полностью конфиденциальной, т. е. без оповещения родственников или партнера.

Социальные работники несут ответственность за улучшение доступа жертв ПРБ к специализированным службам поддержки, а также следует внедрить эффективные механизмы передачи информации для того, чтобы побудить жертв ПРБ сообщать о преступлениях. Эти механизмы должны препятствовать дальнейшей стигматизации и дискриминации.

Следующие принципы «Essential Services Package for Women and Girls Subject to Violence Core Elements and Quality Guidelines»¹² также применимы к предоставлению услуг для жертв-женщин ПРБ:

- ✓ исходный пункт - права жертвы;
- ✓ борьба за гендерное равенство, расширение прав и возможностей женщин;
- ✓ учет культурных и возрастных особенностей;
- ✓ усиленное внимание к жертве ПРБ;
- ✓ безопасность является приоритетом;
- ✓ нарушитель закона должен ответить за преступление.

¹² Essential Services Package for Women and Girls Subject to Violence Core Elements and Quality Guidelines. Available at <http://www.unfpa.org/publications/essential-services-package-women-and-girls-subject-violence>

2.2 Многопрофильный подход к проблеме ПРБ

Жертвам и потенциальным жертвам требуются многочисленные профессиональные услуги, такие как медицинская помощь, предоставление безопасного жилья, психологическое консультирование, защита полиции и/или юридические консультации. Таким образом, для эффективного оказания помощи жертвам требуется комплексный набор услуг; поскольку они не всегда доступны и не всегда возможно организовать все услуги в одном месте, поэтому многопрофильное содействие и координирование всех необходимых услуг помогают обеспечить доступность комплексной поддержки жертв¹³. В этом контексте многопрофильный подход к проблеме ПРБ означает целостное и скоординированное содействие, направленное на согласование программ, разработку и проведение мероприятий, осуществляемых различными организациями в целях защиты и оказания помощи жертвам ПРБ.

Эффективный многопрофильный подход включает в себя 6 основных видов деятельности¹⁴:

1. Вмешательство/услуги
2. Система передачи информации и содействия
3. Программы обучения
4. Документация, отчетность, системы передачи и анализа данных
5. Профилактика и разъяснительная деятельность
6. Координирование

Более подробную информацию о каждом из этих видов деятельности см. в документе «Multi-sectoral response to gender-based violence: an effective and coordinated way to protect and empower GBV victims/survivors»¹³.

Благодаря эффективной, оперативной и последовательной сети услуг, многопрофильный подход к ПРБ и к насилию по признаку пола в целом приводит к повышению уровня безопасности и поддержки переживших ПРБ.

13 UNFPA. Towards a Multi-sectoral response to Gender-Based Violence. UNFPA Regional Office for Eastern Europe and Central Asia (UNFPA EECA RO), 2015.

14 UNFPA EECA RO and East European Institute for Reproductive Health. Multi-sectoral response to gender-based violence: an effective and coordinated way to protect and empower GBV victims/survivors. UNFPA EECA RO, 2015. Available at <http://eeeca.unfpa.org/publications/multi-sectoral-response-gbv>

► Конкретный пример 2 — Принудительный брак, в котором жертвой является мужчина

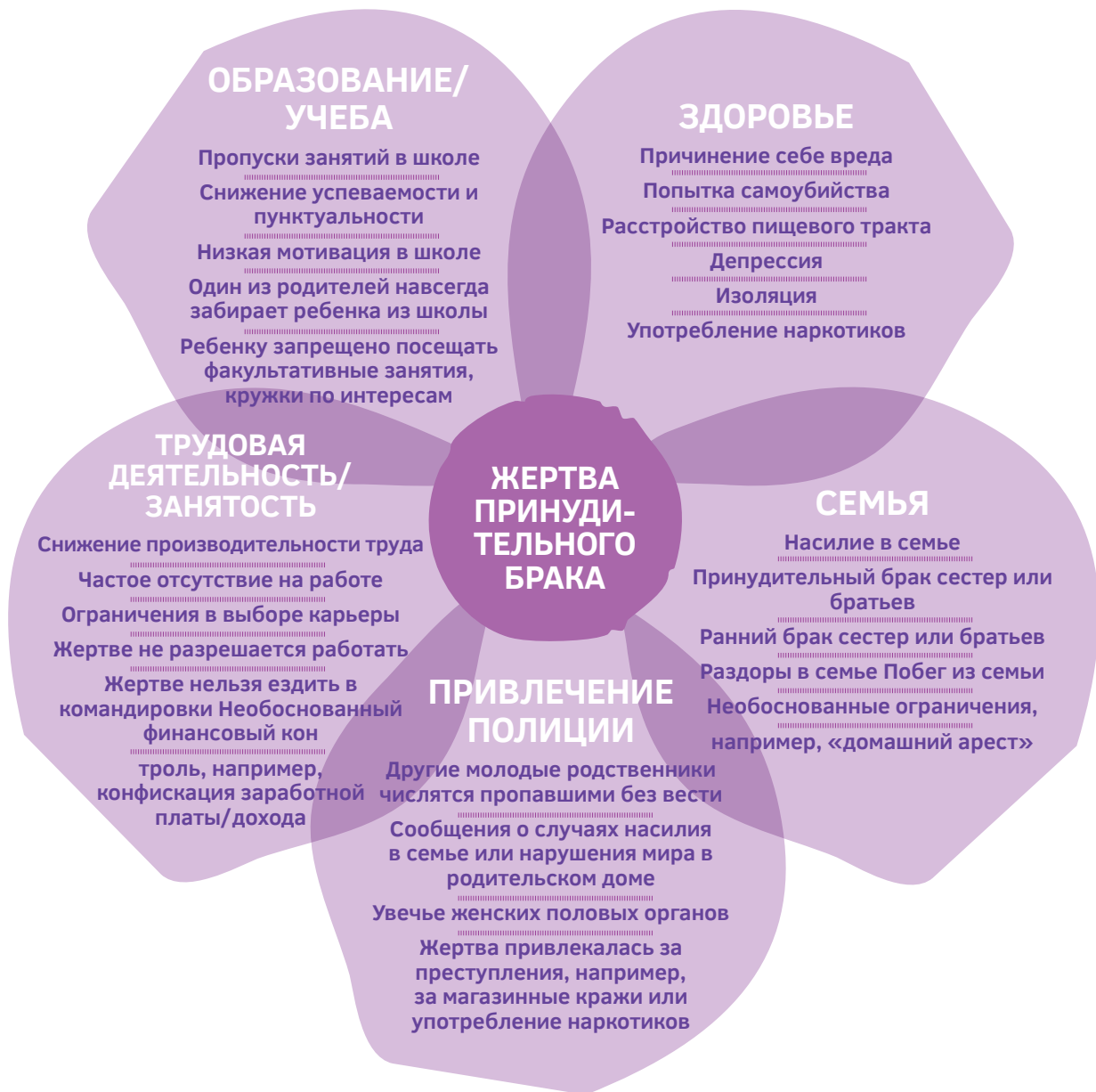
В этом случае жертвой является 19-летний юноша с афганскими корнями. Юноша обратился в организацию, у которой был опыт работы только с женскими случаями принудительного/раннего брака; для него было сделано исключение, так как он пришел со своей австрийской подругой. Его родители были весьма привержены традициям и не позволяли ему заводить какие-либо отношения до брака, не говоря уже об отношениях с девушкой не из Афганистана. Когда он попытался представить свою австрийскую подругу своим родственникам, те начали сразу активно обсуждать тему его брака, а его родители начали знакомить его с потенциальными невестами. Он неоднократно отказывался, но его родственники только еще больше усилили давление на него.

Когда молодой человек пришел к нам в офис, он был в отчаянии и не знал, стоит ли уступить требованиям своих родителей или нет.

Мы объяснили ему, что брак как таковой следует воспринимать всерьез, потому что это — обязательство на всю жизнь. Если он не хочет жениться на какой-то женщине, то он не должен принуждать себя к тому, что не сделает счастливым ни его, ни будущую жену. Проблема со случаями, в которых жертвами являются мужчины, — это то, что насилие не всегда очевидно. Родители не били молодого человека и не угрожали его убить, но они оказывали на него огромное давление и неоднократно угрожали изгнать его из семьи, если он не согласится на брак. Этот психологический террор был невыносим для молодого человека, потому что он любил своих родственников и не хотел их разочаровывать. Через несколько месяцев поддержки со стороны социальных работников молодой человек решил уйти из родительского дома и переехать к своей подруге. После этого родители прервали с ним все контакты и запретили другим членам семьи любое общение с ним. Это был нелегкий шаг для молодого человека, но в этом случае, он посчитал, что это был единственный выход из ситуации. Его выбор означал не только изоляцию от членов семьи, но от многих других знакомых.

Мужские случаи принудительного брака часто не воспринимаются всерьез. Некоторые даже не знают о том, что такая проблема существует, и в некоторых странах ЕС мальчикам и юношам некуда обратиться за советом, если они сталкиваются с принудительным браком. Это — проблема, потому что она не отражает реальную ситуацию в нашем обществе. На многих мальчиков оказывают большое давление, чтобы они женились на «избранной» невесте, и они не сопротивляются, потому что думают, что обязаны подчиняться. Как показывает случай выше, последствия для жертв-мужчин не являются просто пустыми угрозами и серьезно влияют на общественную жизнь. Кроме того, эти браки строятся на обязательствах, а не на здоровых, романтических отношениях. Поэтому эти браки часто сопровождаются насилием и агрессией в быту. Разъяснительная работа с юношами и мальчиками об их праве на свободный выбор будущей супруги, а также об их праве жить самостоятельно, является важным шагом в предотвращении принудительных и ранних браков. Мы склонны забывать, что существует не только невеста, но и жених, и это значит, надо работать с обеими сторонами.

График 1: Возможные признаки или индикаторы принудительного/раннего брака¹⁵

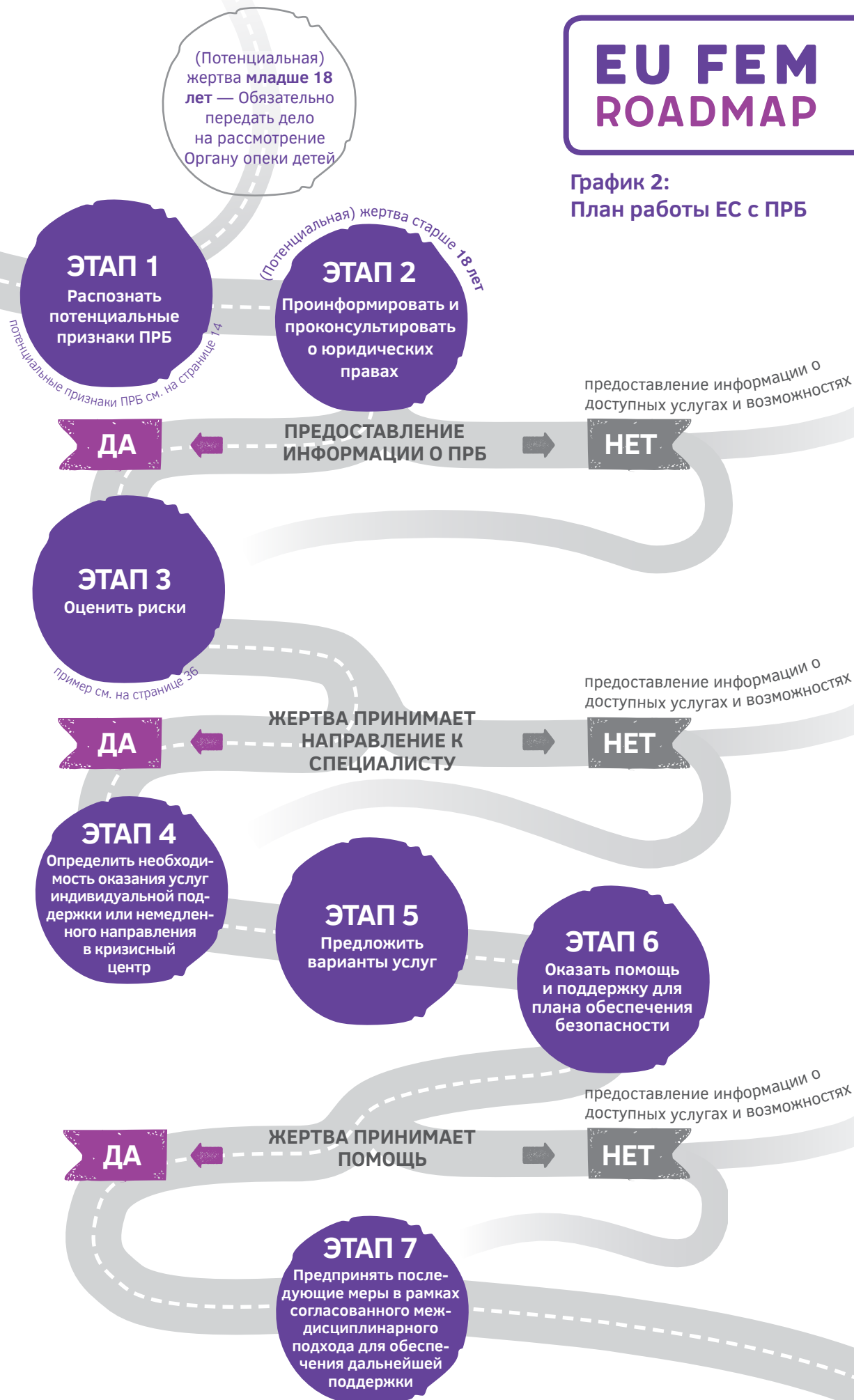


На странице 15 руководства ЕС по принудительным/ранним бракам (ПРБ) отображен 7-этапный процесс, который должен выполнять каждый специалист при работе с ПРБ.

¹⁵ HM Government. Right to Choose. Multi-agency statutory guidance for dealing with forced marriage. June 2014.

EU FEM ROADMAP

График 2:
План работы ЕС с ПРБ



ЭТАП 1 Распознать возможные признаки ПРБ

Большинство молодых людей не обращаются за профессиональной помощью из-за приверженного отношения к семье, они не хотят выбирать между родителями и своим право решать, с кем вступить в брак. Те жертвы или потенциальные жертвы принудительного/раннего брака, которые обращаются за помощью, подвергаются очень часто также другим формам насилия, поэтому они ищут защиту у таких специалистов, как социальные работники в кризисных центрах для женщин, по предотвращению насилия и т. д.. Возможные признаки и индикаторы см. в графике 1 на странице 14.

- Если жертве меньше 18 лет, специалист обязан обратиться в Органы опеки детей и принять все меры для защиты ребенка.
- Если жертва старше 18 лет, переходите к следующему этапу.

ЭТАП 2 Проинформировать и проконсультировать о юридических правах

Специалист должен стараться лично побеседовать с потенциальной жертвой, с учетом следующих правил:

- Поговорите с жертвой в безопасном/не общественном месте, где разговор не может быть подслушан; если требуется переводчик, убедитесь, что переводчик не связан с жертвой или кругом ее знакомых.
- Выслушайте полную историю жертвы; отнестись к ней серьезно.
- Заверьте жертву, что конфиденциальность является приоритетом (т.е. никакого контакта с семьей)
- Не связывайтесь и не пытайтесь вести какое-либо посредничество/примирение с членами семьи, так как это может обострить ситуацию.
- Запишите всю информацию, имеющуюся на тот момент времени, в том числе фотографии и описание жертвы.
- Разузнайте о возможных уголовных преступлениях (например, насилии в семье) и передайте информацию полиции.
- Запишите все имеющиеся контакты с другими специалистами из служб здравоохранения, социальных услуг и т.д.
- Предоставьте информацию жертве о ее правах и вариантах выбора, и учитывайте, по возможности, ее пожелания, помня о том, что в некоторых случаях информация может быть передана и без ее согласия, если жертва находится в опасности.
- Содействуйте жертве только с ее личного согласия и после разъяснительной работы о ее шансах и риске.
- Установите безопасный способ поддержания контакта с жертвой в будущем.

Констатация ПРБ

Заявление о ПРБ самой жертвой или доверенным лицом (например, соседями, учителями, друзьями и т. д.) или же специалист может выявить случай ПРБ во время работы с потенциальной жертвой по другим проблемам, поскольку большинство жертв ПРБ подвергаются другим формам насилия и, следовательно, могут обратиться за помощью по этим вопросам.

ЭТАП 3 Оценить степень риска

Во время беседы с (потенциальной) жертвой постарайтесь собрать как можно больше информации, чтобы правильно оценить ситуацию. Следует собрать такую информацию:

- Контактные данные (имя и фамилия, адрес, номер телефона, адрес электронной почты).
- Копии важных документов, таких как паспорт, свидетельство о рождении, регистрация места жительства, вид на жительство.
- Предупредить жертву о риске семейных поездок в страну происхождения родителей и о том, что если жертва заподозрит или узнает о таких планах, она/он должна(-ен) заранее сообщить вам. Следует разъяснить опасность таких поездок под предлогом отпуска и принуждения к вступлению в брак. Необходимо записать все имеющиеся адреса/телефоны той страны, а также контакты родственников, двоюродных братьев и так далее. В случае похищения, следует немедленно связаться с Министерством иностранных дел, которое окажет поддержку, если жертва является гражданином этой страны.

Определение степени риска

После того, как специалист соберет по возможности полную информацию о жертве и ситуации, необходимо профессиональное заключение, чтобы проанализировать имеющуюся информацию, определить факторы риска и опасности в общей ситуации жертвы.

Чем больше число факторов риска, тем больше риск для жертвы. Также следует учитывать вероятность повторения факторов риска.

Существует три уровня риска:

Требуется немедленная защита: выявленные факторы риска указывают на неизбежность дальнейшего насилия или принудительного брака и требуются немедленные меры для предотвращения этого, например, охранный судебный приказ или запрет на выезд из страны по распоряжению судьи.

Повышенный риск: имеется целый ряд существенных факторов риска, которые, вероятно, сохранятся, что указывает на необходимость инициирования процессов управления рисками, включая планирование защиты.

Имеется определенный риск: имеются некоторые факторы риска, на уже приняты меры по контролю или уменьшению риска, например, путем проведения разъяснительной работы, содействия различных услуг по оказании помощи жертвам и т. д.

Риск похищения, принудительного выезда за границу¹⁶

Были случаи, когда семьи вывозили ребенка под видом семейного отдыха, но вместо этого по прибытии забрали паспорт и заставляли вступить в брак.

Специалисты служб поддержки жертв насилия советуют следующее:

- Перед отъездом оставить адрес, где жертва будет проживать, номер мобильного телефона, по которому можно будет связаться, копию паспорта, информацию о рейсе, копию билета на самолет и четкую фотографию.
- Взять с собой второй мобильный телефон с пополненным счетом, о котором не знают члены семьи.
- Записать адрес и номер телефона посольства страны проживания, прятать его от родственников, и обратиться к сотруднику посольства за помощью в случае необходимости.
- Объяснить жертве, что возможно получить помощь в поиске безопасного жилья и консультационных услуг, т. к. существует зависимость от родителей или других членов семьи.

ЭТАП 4 Определить необходимость оказания услуг индивидуальной поддержки на месте или немедленного направления в безопасное место (в кризисный центр)

Это делается на основе вышеописанной оценки риска и профессионального заключения.

ЭТАП 5 Предложить другие варианты содействия

Проинформируйте (потенциальную) жертву о вариантах, доступных услугах и видах помощи/поддержки, которые могут быть предоставлены другими специалистами, в частности, о возможности проживания в кризисном центре в случае, если ситуация в семье обострится.

- Предоставьте жертве список телефонных номеров и имен специалистов, с которыми можно связаться в случае изменения степени риска.
- Найдите место безопасного проживания на короткий/длительный срок, где будет также оказана профессиональная помощь. Желательно предоставить жилье, специализированное для молодых девушек, т.е. не кризисный центр для женщин.
- Если жертва принимает помощь, сопроводите ее в предлагаемую службу, чтобы не оставлять ее одну.

¹⁶ Multi-Agency statutory guidance for dealing with forced marriage 2014, London, UK. Multi-agency practice guidelines: Handling cases of Forced Marriage 2014, London, UK. Both available online at: <https://www.gov.uk/guidance/forced-marriage>

ЭТАП 6 Оказать помощь и поддержку для разработки индивидуального плана защиты

Если Вы считаете, что жертва нуждается в немедленной защите и что может быть совершено преступление, следуйте стандартной операционной процедуре Вашей организации. В некоторых государствах информировать полицию обязательно, т. е. согласие жертвы не требуется в этом случае, но Вы должны приложить все усилия, чтобы убедить жертву в необходимости улучшения личной безопасности, а также объяснить жертве Ваши обязанности и Вашу роль в содействии.

Основные компоненты плана обеспечения защиты:

- Список контактных номеров специалистов по ПРБ или организаций по оказанию помощи жертвам насилия.
- Список контактных номеров для экстренной связи.
- Безопасное место в случае опасности и соответствующее описание маршрута
- Доверенное лицо, которое может оказать помощь в чрезвычайной ситуации, и его контактные данные.
- Возможность доступа к наличным деньгам в экстренной ситуации
- Место для хранения ценностей и важных документов, чтобы жертва могла получить доступ к ним в случае необходимости.
- Помните о возможных препятствиях для реализации плана по обеспечению защиты (например, ограниченная свобода передвижения или проблемы со связью).

План защиты должен соответствовать конкретным условиям и потребностям жертвы, а также он может меняться с течением времени.

ЭТАП 7 Предпринять последующие меры в рамках многопрофильного подхода для оказания дальнейшей помощи

Поскольку проблема ПРБ является многофакторной, специалисты должны обеспечить многопрофильное содействие для координации защиты и поддержки жертв. В следующих разделах приведены конкретные рекомендации для специалистов из каждого сектора.

2.3 Рекомендации по направлению работы с ПРБ для специалистов, работающих в школе/сфере образования

Роль специалистов, работающих в школе и сфере образования

Школа является важным местом для получения информации о доступности услуг по предотвращению ПРБ.

Специалисты, работающие в школе и в сфере образования, должны быть обучены и уметь распознать возможные предпосылки для ПРБ, связанные со школой, а именно:

- Постоянное необъяснимое отсутствие в школе.
- Ребенку не разрешено посещать факультативные занятия.
- Тщательный контроль за ребенком со стороны семьи и лиц, ответственных за воспитание.
- Плохое обращение с жертвой и/или братьями и сестрами.
- Ученик(-ца) начинает вести себя агрессивно.
- Родители учеников приходят без предупреждения, чтобы проверить, находится ли ученик(-ца) в школе.
- Ученик(-ца) начинает носить более традиционную одежду и намекает, что он/она не сможет продолжать посещать школу.
- Один из родителей навсегда забирает ребенка из школы.
- Внезапное объявление о помолвке.
- Ученика(-цу) лишают возможности получения высшего образования.
- Запрашивается разрешение на длительное отсутствие ученика(-цы), или же ученик(-ца) не возвращается из поездки в другую страну.
- Контроль со стороны братьев и сестер/кузенов/родственников в школе
- Ухудшение поведения, участия, производительности или пунктуальности, плохие результаты экзаменов — в частности, у ранее мотивированного(-ой) ученика(-цы).
- Ухудшение внешнего вида или манеры поведения.

При выявлении ряда признаков школьный сотрудник должен следовать руководству ЕС по ПРБ (см. страницу 15) и организовать конфиденциальную беседу с (потенциальной) жертвой.

«Дело было так... Я обсуждала ситуацию с несколькими подругами из школы, у нас был девичий разговор, и одна учительница тоже присутствовала при нем и имела смелость рассказать об этом школьному врачу. Лично у меня не хватило бы смелости поговорить с другим человеком или обратиться к такому вышестоящему лицу». — Интервью с жертвой ПРБ

Школы могут создать позитивные условия путем:

- ✓ Проведения информационно-разъяснительных кампаний по поводу ПРБ в школе.
- ✓ Предоставления необходимой информации, например, номера горячих линий поддержки детей и женщин, контактов местных и национальных организаций поддержки, которые имеют опыт работы с ПРБ.
- ✓ Предоставления частного телефона, по которому ученик(-ца) может конфиденциально обратиться за советом.
- ✓ Обучения учителей, преподавателей и других сотрудников по вопросам, связанным с ПРБ и его признаками — соответствующее обучение должно быть включено в систему постоянного повышения квалификации.
- ✓ Напоминания работникам сферы образования о том, что дело следует держать в тайне и не говорить с родителями или другими членами семьи по поводу ситуации, так как это может привести к большому риску для ученика(-цы).
- ✓ Обращения к родителям с просьбой о встрече, чтобы обсудить заявление о длительном отсутствии в течение учебного года (узнать точное местоположение, цель, дату возвращения; ученику(-це) должно быть известно о визите).

■ Конкретный пример 3 — угроза неминуемого принудительного брака во время отпуска в стране происхождения

В школе девушка доверительно рассказала учительнице о своей истории, и та предложила привлечь службу поддержки. Во время первой встречи со службой поддержки была возможность познакомиться друг с другом, и девушку проинформировали о вариантах поддержки, а также рисках, связанных с побегом. Один из самых больших рисков заключается в том, что семья могла узнать о планах девушки уйти из семьи и похитить ее до этого. Эта девушка разрывается на части: с одной стороны, она не хочет уходить из семьи, с другой стороны, она совсем не хочет выходить замуж. Она хочет закончить школу и, возможно, учиться в университете.

На этом этапе она получала личные и телефонные консультации по этому поводу в течение нескольких недель. Ей объяснили, каким образом будет складываться ее жизнь вне семьи, и идея уйти из семьи зрела все больше. Вместе со специалистами она запланировала побег. Центром помощи было организовано: деньги на побег, сопровождающая на центральный вокзал и встреча в новом городе. Она должна была уехать в течение учебного года, чтобы использовать время пребывания в школе для незаметного побега.

В день побега специалисты поддерживали постоянный контакт с девушкой, чтобы поддержать ее. В первые дни пребывания в новом приюте они регулярно говорили с ней по телефону, пока она не наладила доверительные отношения с новыми работниками службы поддержки. Через шесть месяцев пребывания в приюте девушка связалась со специалистами, чтобы с гордостью сообщить, что она скоро переедет в собственную квартиру и что она уже освоилась в новом городе. Страх, что родственники разыщут ее, заметно уменьшился, и она сосредоточилась на своей дальнейшей карьере. Она все еще переживала из-за разлуки с братом и матерью.

2.4 Рекомендации по направлению работы с ПРБ для специалистов, работающих в сфере защиты детей

Роль органов опеки детей

Часто со специалистом, работающим в сфере защиты детей, связываются по поводу (потенциального) случая принудительного/раннего брака (ПРБ) через других специалистов или организаций, т. к. (потенциальная) жертва младше 18 лет. Специалист, работающий в сфере защиты детей, несет ответственность за применение подхода, направленного на ребенка, с предоставлением услуг на основе четкого понимания потребностей и взглядов детей и обеспечением защиты прав ребенка¹⁷. Научный работник Лаура Лунди¹⁸ разработала модель-участие, где выделяет четыре элемента с участием ребенка: пространство, голос, слушатель, влияние. С учетом этих факторов специалист по защите детей должен находиться в контакте с ребенком, выявить его пожелания и учитывать его мнение. Специалист оценивает здоровье, интеллектуальное и когнитивное развитие ребенка, эмоциональное состояние и социальное развитие, а также поведение родителей/опекунов ребенка и факторы окружающей среды, которые вызывают трудности у семьи и ребенка (например, финансовые проблемы и т.д.).

На ребенка нельзя оказывать давление с целью получения информации, задавать наводящие вопросы, подвергать перекрестному допросу или давать ложные обещания в абсолютной конфиденциальности в случае, если специалист должен связаться с полицией по поводу совершенного преступления. Во всех процессах оценка безопасности ребенка имеет первостепенное значение в любое время и при любых обстоятельствах.

Следующие вопросы, связанные с ПРБ, можно задать ребенку или девушке/юноше:

- Что произошло?
- Сколько это уже длится?
- Ты можешь сказать мне, кто в этом участвует?
- Кто-то когда-нибудь причинял тебе физическую боль?
- Кто-то когда-нибудь вынуждал тебя сделать что-нибудь сексуальное, что причиняло боль или было пугающим?
- Можешь ли ты рассказать о последнем случае, когда кто-то проявлял жестокость по отношению к тебе?
- Боишься ли ты того, что может произойти дальше?
- Ты уже убежал(-а) из дома раньше?
- Что бы ты хотел(-а), чтобы произошло сейчас?
- Как я могу тебе помочь?
- How do you want me to help?

Проанализировав ответы, специалист определяет, какие меры следует принять, так как существует обязанность защищать ребенка от любых форм насилия, и, следовательно, специалист имеет много возможностей содействия в случаях ПРБ, касающихся жертв в возрасте до 18 лет. Если специалист определит, что содействие необходимо без согласия родителей, например, в анонимный кризисный центр, для этого может потребоваться разрешение от местного органа власти и должны быть обоснованы причины, например, повышенный риск

¹⁷ HM Government. Working Together to Safeguard Children: A guide to inter-agency working to safeguard and promote the welfare of children. March 2013. Available online: https://www.gov.uk/government/uploads/system/uploads/attachment_data/file/417669/Archived-Working_together_to_safeguard_children.pdf

¹⁸ Lundy L. Voice is not enough: conceptualising Article 12 of the United Nations Convention on the Rights of the Child', British Educational Research Journal. 2007;33(6):927-942. Available at: <http://dx.doi.org/10.1080/01411920701657033>

причинения дальнейшего серьезного вреда ребенку. Если специалист по защите детей определит, что ребенок или девушка/юноша подвержен высокому риску насилия или ПРБ, специалист должен следовать руководящим принципам организации; они должны включать в себя оценку риска с целью определения проблем безопасности (см. стр. 30, таблица 2. Пример протокола оценки риска принудительного/раннего брака). Специалист может забрать жертву из родного дома и сопроводить жертву в безопасное или тайное место проживания. Тем не менее, важно, чтобы специалисты служб помощи детям и молодежи считались с желаниями жертвы, даже если она несовершеннолетняя, но также не забывали о том, что можно действовать и против воли жертвы, если есть высокий риск опасности. Если риск повышен или жертва находится в группе риска, специалист может составить индивидуальный план защиты, согласованный с ребенком или девушкой/юношей, и определить последующие шаги, чтобы забрать жертву из семьи.

Специалист по защите детей несет ответственность за обеспечение скоординированного и многопрофильного принятия дальнейших мер с социальными службами и другими органами. Дальнейшую информацию по этой теме см. в Модуле 4 «Социальные службы, предоставляющие основной пакет услуг для женщин и девушек, ставших жертвами насилия»¹⁹ и «Оказание психосоциальных услуг в рамках многопрофильного подхода к ПРБ: стандартные операционные процедуры»²⁰.

Органы опеки детей могут создать позитивные условия путем:

- Использования посредничества с целью защиты детей (СРМ), совместного процесса решения проблем с участием беспристрастного и нейтрального лица, способствующего ведению конструктивных переговоров и общению между родителями, юристами, специалистами по вопросам защиты детей, чтобы попытаться достичь консенсуса относительно решения проблем, связанных с насилием по отношению к детям²¹; мнение ребенка в процессе принятия решений имеет важное значение и, как правило, высказывается либо непосредственно самим ребенком, либо представителем ребенка
- Определения, требуется ли и когда встреча с родителями и жертвой; встреча должна проходить только в безопасном месте, под наблюдением квалифицированного специалиста/профессионала, в присутствии уполномоченного аккредитованного переводчика (независимого от семьи), так как родители иногда угрожают жертве на другом языке.
- Предостережения жертвы, что неконтролируемые контакты между жертвой и родственниками могут быть очень рискованными. Родственники могут использовать эту возможность, чтобы применить к жертве крайние меры физического или психического принуждения или вывезти ее за границу, не взирая на введение защитных мер.
- Оказания помощи жертве, если существует опасность или угроза похищения для принуждения к браку за границей.

19 Essential Services Package for Women and Girls Subject to Violence: Module 4 Social Services. Available at <http://www.unfpa.org/publications/essential-services-package-women-and-girls-subject-violence>

20 Psycho-social services provision, part of multi -sectoral response to GBV: Standard Operating Procedures. 2015. Available at <http://eeca.unfpa.org/publications/multi-sectoral-response-gbv>

21 Association of Family and Conciliation Courts. Guidelines for Child Protection Mediation. 2012. Available online: <https://www.afccnet.org/Portals/0/Guidelines%20for%20Child%20Protection%20Mediation.pdf>

■ Конкретный пример 4 — Похищение для принудительного брака за границей

В этом случае речь идет о 17-летней девушке с египетскими корнями. По окончании летних каникул в Египте, где проводила отпуск ее семья каждый год, ее родители вернулись в Австрию, а ее оставили в Египте. Спустя какое-то время, ее представили египтянину, с которым она должна была быть помолвлена. Сначала она приняла предложение из-за перспективы возвращения в Австрию с ним. После того, как ей стало известно, что все это было ложью, она начала борьбу против запланированной свадьбы. Ее неоднократно избивали и, в конце концов, свадьба состоялась. Через несколько месяцев после свадьбы она не могла больше терпеть и обратилась за помощью.

Сначала она связалась с организацией, имеющей опыт работы со случаями принудительных и ранних браков, при помощи онлайн-платформы организации для консультирования. После получения от нее письма по электронной почте организация связалась с Министерством иностранных дел и сообщила о случае принудительного брака. Основная трудность заключалась в определении ее адреса, так как она не знала о том, где находится, и практически не говорила на языке (не могла ни читать, ни писать). Это было основной информацией, необходимой для того, чтобы иметь возможность организовать ее поездку в Австрию. Организации удалось узнать адрес по описанию того, что окружало жертву. Удалось организовать поездку жертвы в безопасное временное жилье, где она ожидала разрешения на выезд, чтобы улететь обратно в Австрию.

В таких случаях, особенно когда не было никакого контакта с девушкой, прежде чем она была похищена, важно собрать по возможности больше информации о жертве. Поэтому крайне важно найти способ общения с девушкой на регулярной основе. Многие девушки пользуются Интернетом, например, как в данном случае, в то время как другие девушки могут использовать такие средства связи, как WhatsApp или Facebook. Не имеет значения, каким образом устанавливается контакт, — крайне важно найти способ сохранить эту связь. Кроме того, крайне важно сотрудничать с Министерством иностранных дел, поскольку оно несет ответственность за благополучие своих граждан и, следовательно, имеет необходимые полномочия в зарубежных странах выдавать выездные визы. Это был одним из самых важных аспектов нашей работы по данному делу, а именно, хорошее сотрудничество с Министерством. Также важной является дальнейшая работа по данному случаю, после возвращения девушки в Австрию. По прибытии в Австрию девушку привезли в наш кризисный центр. Она оставалась там в течение нескольких месяцев до тех пор, пока не была готова переехать на долгосрочное место жительства.

2.5 Рекомендации по направлению работы с ПРБ для специалистов, работающих в сфере здравоохранения

Роль специалистов, работающих в сфере здравоохранения

Люди, находящиеся под угрозой принудительного/раннего брака (ПРБ) или уже состоящие в принудительном браке, попадают к специалистам, работающим в сфере здравоохранения, по разным причинам. Некоторые жертвы, особенно женщины, не упоминают о принудительном браке, но выявляют признаки или симптомы, которые, в случае распознавания, могут указать специалисту, работающему в сфере здравоохранения, что они находятся в принудительном браке или что он угрожает им. У них могут быть необъяснимые травмы, депрессия, беспокойство, случаи причинения себе вреда или употребления психоактивных веществ. Некоторые посещают врача совершенно по другой причине и могут вскользь упомянуть, что у них есть «семейные проблемы»; и при тщательном опросе может раскрыться большее.

Для предотвращения насилия такого рода крайне важно, чтобы специалисты, работающие в сфере здравоохранения, были готовы использовать ограниченные возможности для открытого обсуждения проблем, связанных с ПРБ. Поэтому специалисты, работающие в сфере здравоохранения, должны играть активную роль, чтобы установить во время обследования, является ли ПРБ причиной проблем, но только, когда жертва приходит одна, без сопровождения партнера, родственников или друзей. Если требуется переводчик, никогда не пользуйтесь услугами членов семьи, друзей или знакомых жертвы.

Вопросы для тех, кто уже состоит в принудительном браке:

- Как складываются Ваши отношения с партнером?
- Дает ли Ваш партнер или его родственники Вам возможность делать, что Вы хотите и когда Вы когда хотите?
- Боялись ли Вы когда-нибудь поведения своего партнера или его родственников, оскорбляли ли они Вас словесно?
- Чувствовали ли Вы себя когда-нибудь не в безопасности у себя дома?
- Угрожал ли Ваш супруг/партнер или кто-либо другой Вам дома?

В зависимости от ответа, который получит специалист, работающий в сфере здравоохранения, можно спросить дальше:

- Применял ли к Вам когда-нибудь физическое насилие Ваш партнер или кто-либо другой в быту — возможно, были пощечины, удары ногой или кулаком?
- Принуждали ли Вас когда-нибудь заниматься сексом, когда Вы этого не хотели?

→ Даже если они ничего не расскажут в первый раз, поднимая вопрос о ПРБ, вы показываете, что понимаете проблемы жертвы. Тем самым возможно могут установиться доверительные отношения и жертва поделится информацией на более позднем этапе.

Если специалист, работающий в сфере здравоохранения, получает информацию, указывающую на ПРБ, он должен осторожно расспросить жертву, чтобы установить все факты, и тщательно записать всю собранную информацию. Специалисты, работающие в сфере здравоохранения, должны понимать, что, если жертва доверится, это может быть одним-единственным шансом оказать помощь пациенту. Служба здравоохранения и другие органы несут ответственность за скоординированность и многопрофильное содействие. Дальнейшую информацию по этой теме см. в Модуле 2 «Служба здравоохранения, предоставляющие основной пакет услуг».

для женщин и девушек, ставших жертвами насилия»²² и «Оказание услуг здравоохранения в рамках многопрофильного подхода к проблеме ПРБ: стандартные операционные процедуры»²³.

Außerdem sollte ein weiterer Termin angeboten werden.

Обязательно, следует предложить прийти на повторный визит.

- Размещения в открытых местах необходимой информации, например, бесплатного телефона национальной горячей линии и контактной информации специализированных услуг поддержки.
- Предложения о назначении визита к врачу во время школьных обеденных перемен.
- Предоставления молодым людям возможности посещения врача без сопровождения, т. е. в то время, когда они, как правило, без проблем могут выйти из дома по другим причинам. Это даст больше шансов более откровенно обсудить проблемы.
- Рассылки брошюр и размещения плакатов против ПРБ.
- Повышения квалификации специалистов, работающих в сфере здравоохранения, по вопросам ПРБ.
- Включения в процесс обучения вопрос о насилии в быту. Обучение должно также включать в себя планирование безопасности, оценку риска и управление риском.

«Я помню, как смотрела на медсестру и думала, почему она не задает мне больше вопросов, чтобы я могла ей ответить, что я боюсь здесь жить? Я не знала, что делать, и мне нужна была помощь. И я чувствовала, что медсестра не сделала все возможное: если бы она расспрашивала немного больше, может быть, я бы осмелилась сказать правду. Я думаю, что теперь, когда многие знают, что девушки из определенных слоев находятся под угрозой принудительного брака, они должны задавать больше вопросов, особенно, если видят, что молодая девушка выглядит так, будто боится чего-то».

— Интервью с пережившей ПРБ

²² Essential Services Package for Women and Girls Subject to Violence. Module 2 Health Services. Available at <http://www.unfpa.org/publications/essential-services-package-women-and-girls-subject-violence>

²³ Health care services provision, part of multi-sectoral response to GBV: Standard Operating Procedures. 2015. Available at <http://eeca.unfpa.org/publications/multi-sectoral-response-gbv>

2.6 Рекомендации по направлению работы с ПРБ для специалистов, работающих в сфере уголовного права

Роль специалистов, работающих в сфере уголовного права

Система правоохранительных органов (судебные и полицейские органы) играет важную роль в борьбе с принудительным/ранним браком (ПРБ) в каждом государстве ЕС и за его пределами. Каждый компонент системы, начиная от следственных органов (полиции) и заканчивая судами, должен осознавать важность обеспечения соблюдения соответствующих законов против ПРБ. Несоблюдение этого правила приводит к шагу назад в процессе борьбы с ПРБ.

Если родители заявляют в полицию, что их дочь или сын «внезапно пропали без вести», то полиция должна провести опрос с целью получения информации о насилии в семье или по отношению к сыну/дочери, хотя, скорее всего, родители об этом не сообщат. Если полиция найдет сына/дочь, не в присутствии родственников очень важно спросить его/ее о причине бегства из семьи и определить, является ли это потенциальным случаем принудительного или раннего брака. Местонахождение молодого человека или девушки следует держать в секрете от родственников, пока дело не будет полностью расследовано. Имеются случаи, когда родственники угрожали молодым людям убийством. По этой причине полиция и службы правосудия обязаны размещать жертв в анонимных убежищах, если жертве грозит большой риск, так как адреса приютов для женщин известны членам семьи, а это небезопасно для жертвы.

Специалисты, работающие в сфере уголовного права, обязаны выполнять:

- Если жертва ПРБ была направлена в полицию другим специалистом, очень важно предотвратить новую виктимизацию.
- Не унижайте и не оскорбляйте семью или близкое окружение жертв, так как это может усилить существующие конфликты приверженности в семье.
- Обеспечьте отсутствие дискриминации по признаку этнической принадлежности, религии, пола, сексуальной ориентации, рождения, инвалидности и т.д.
- Проверьте, значится ли жертва или члены ее семьи пропавшими без вести.
- Проверьте сообщения о насилии в семье, нарушении порядка в семье, а также другие признаки жестокого обращения.
- Соберите полные контактные данные (имя, адрес, номер телефона, адрес электронной почты, номер паспорта, номер паспорта другого гражданства), если существует опасность похищения, также адрес/телефонные номера в родной стране и обеспечьте конфиденциальное хранение этой информации.
- Проверьте документацию на наличие ранее зафиксированной информации о правонарушениях (случаи домашнего насилия, угрозы и так далее) членами семьи, включая братьев и сестер
- Предложите сообщить прокурору о случае ПРБ, если жертва старше 18 лет и дает согласие; если жертва младше 18 лет, то ответственность несет орган опеки детей.
- Если жертва имеет гражданство, предложите обратиться в Министерство иностранных дел, в случае существующей опасности, что жертва может быть вывезена за границу и принуждена к (раннему) браку.

Специалист, работающий в сфере уголовного права, несет ответственность за обеспечение скоординированного и междисциплинарного содействия с полицией, службой правосудия и другими компетентными службами. Дальнейшую информацию по этой теме см. в Модуле 3 «Служба правосудия и полиция, предоставляющие основной пакет услуг для женщин и девушек, ставших жертвами насилия»²⁴ и «Police services provision, part of multi-sectoral response to GBV: Standard Operating Procedures»²⁵.

24 Essential Services Package for Women and Girls Subject to Violence. Module 3 Justice and Policing Services. Available at <http://www.unfpa.org/publications/essential-services-package-women-and-girls-subject-violence>

25 Police services provision, part of multi-sectoral response to GBV: Standard Operating Procedures. 2015. Available at <http://eeca.unfpa.org/publications/multi-sectoral-response-gbv>

Службы правоохранительных органов могут создать позитивные условия путем:

- Проведения интервью без присутствия родственников или близких знакомых, чтобы предотвратить любое возможное давление на жертву.
- Обращения полиции в службу опеки детей, если жертва является несовершеннолетней.
- Если жертва — женщина, настоятельно рекомендуется привлекать женщин-полицейских и переводчиц, так как многие жертвы часто не расскажут всю правду мужчинам-полицейским/переводчикам или даже не станут говорить в их присутствии.
- Приглашайте переводчиков не из круга знакомых жертвы, если возникнет необходимость в переводе.
- Если дело дойдет до суда, дайте жертве возможность представить доказательства с помощью видео-конференц-связи или других способов связи, которые позволят жертве отсутствовать в зале суда, чтобы жертва могла дать показания и сказать правду.
- Обеспечьте юридическую и психологическую поддержку на протяжении всего судебного процесса, поскольку суды могут быть очень подавляющими и изнурительными для потерпевшего; предлагайте помощь жертвам в рамках участия в программе оказания помощи жертвам.

2.7 Рекомендации по направлению работы с ПРБ для чиновников органов регистрации гражданского брака

Роль чиновников органов регистрации гражданского брака

Роль чиновников, которые проводят брачные церемонии, крайне важна для выявления ПРБ. Оформление гражданского брака должно пройти через несколько этапов, что дает возможность распознать ПРБ и действовать. Административный персонал несет ответственность за свободное, непринудительное согласие на брак. Для улучшения защиты и поддержки жертв ПРБ чиновники органов регистрации брака должны информировать о проблеме ПРБ и содействовать в повышении квалификации причастного персонала, включая чиновников, которые проводят церемонии заключения брака, и административный персонал, подготавливающий документы для проведения церемонии.

До начала церемонии бракосочетания чиновник органа регистрации брака должен проверить наличие характерных признаков, указывающих на ПРБ:

- посредники, например, родители пары, приходят в ЗАГС вместо пары;
- невозможно встретиться лично с невестой/женихом;
- большая разница в возрасте;
- адреса или свидетели известны социальным службам (например, когда свидетели всегда одни и те же от брака к браку);
- страна, постоянного проживания, разная у будущих супругов;
- медицинские справки от одних и тех же врачей, от брака к браку;

Наблюдается ли один из следующих признаков:

- Проявляет ли одна из сторон признаки эмоционального стресса или физического насилия?
- Является ли невеста или жених в сопровождении родственников или близких знакомых при подаче заявления на брак?
- При подаче заявления на брак, говорит ли все время одна из сторон или же наоборот не желает говорить?
- Один из партнеров не может предоставить о другом такие факты, как, например, дата рождения, род занятий, адрес.

Одного предостерегающего признака недостаточно. Однако, в случае совокупности признаков, административный персонал или чиновник органа регистрации брака может прервать процесс бракосочетания и настоять на личной беседе в присутствии официального переводчика, если это будет необходимо. Если жертва беспокоится о своей безопасности, гражданский служащий не должен оставлять ее/его наедине с родственниками или членами общины и не должен позволять ей/ему покинуть помещение в одиночку или с родственниками. Государственный служащий не должен пытаться выступить посредником между сторонами или между отдельным лицом и его родственниками, так как жертва может подвергаться опасности. И если нужен переводчик, такой переводчик должен быть не из круга знакомых жертвы.

В случае нескольких вышеназванных признаков ПРБ паре можно задать следующие вопросы:

- Играть ли родственники большую роль в вашей жизни?
- Говорят ли родственники на том же языке, что и вы?
- Знает ли девушка о прошлом будущего мужа, историю его жизни, его жизненный опыт, что она знает о нем?
- Есть ли у пары совместные планы на будущее?
- Где они познакомились? Может быть, что девушка едва знает его, и что каждый из них имеет совсем другую версию происходящего.

→ Все государственные служащие должны иметь имя и номер телефона специалиста, который может помочь в случае выявления возможного принудительного или раннего брака.

Службы ЗАГСa могут создать позитивные условия путем:

- Отсутствия стигматизации при работе с клиентами из других стран или с определенными культурными традициями. Ущемление прав человека из-за религиозных или культурных традиций противоречит Конвенции по правам человека; в равной степени нельзя выступить против брака на основании того, что у определенного лица нет правового статуса.
- Отсутствия дискриминации по признаку этнического происхождения, религии, полу, сексуальной ориентации, рождения, инвалидности и т.д.
- Вмешательства до церемонии бракосочетания, во время личной беседы с парой или с одним из партнеров, и уведомления федерального прокурора.
- Вмешательства во время церемонии бракосочетания, путем приостановления церемонии при определенных условиях, и, в случае необходимости, уведомления федерального прокурора.
- Вмешательства после заключения брака для получения аннулирования брака.
- Если жертва предоставила согласие на уведомление федерального прокурора о «подозрении в принудительном браке», который затем начнет расследование путем привлечения специально обученного сотрудника полиции и решит, следует ли прекратить процесс бракосочетания.

3. Оценка руководства ЕС по направлению работы с принудительными/ранними браками для специалистов и социальных работников

Чтобы оценить эффективность данного руководства ЕС по направлению работы с ПРБ, все специалисты должны учитывать следующие показатели:

1. Сколько случаев ПРБ было у Вас в течение последних 12 месяцев?

2. Как часто Вы использовали руководство ЕС по ПРБ в течение последних 12 месяцев

	<input type="checkbox"/>	<input type="checkbox"/>	<input type="checkbox"/>
	вообще не использовали	довольно часто	часто

3. Насколько удовлетворены Вы руководством ЕС по шкале от 1 до 5 (1 — совсем не удовлетворены и 5 — весьма удовлетворены)?

4. Насколько удовлетворены Вы сотрудничеством с другими секторами, участвующими в многопрофильном подходе к ПРБ (1 — совсем не удовлетворены и 5 — весьма удовлетворены)?

5. Посоветовали бы Вы руководство ЕС по ПРБ другим специалистам, сталкивающимся с (потенциальными) случаями

	<input type="checkbox"/>	<input type="checkbox"/>	<input type="checkbox"/>
	буду всячески рекомендовать	порекомендую в некоторой степени	не порекомендую

6. Какую дополнительную информацию следует включить в руководство ЕС по ПРБ?

Вопросы для рассмотрения относительно общей организации:

- Были ли сотрудники организации осведомлены о руководстве ЕС по ПРБ?
- Считают ли сотрудники, что у них есть необходимые навыки для того, чтобы распознать потенциальные признаки, предупреждающие о ПРБ?
- Считают ли сотрудники, что у них есть необходимые навыки для того, чтобы оценить риск в случае ПРБ?
- Известно ли сотрудникам о том, что важно не связываться с родителями или родственниками жертвы и не выступать в качестве посредника между жертвой и родителями?
- Могут ли сотрудники различить между вторжением в частную жизнь (с вовлечением родственников ребенка или молодых людей без согласия) и обменом информацией с согласия ребенка или молодых людей с другим компетентным специалистом, чтобы помочь ребенку или молодым людям получить доступ к услугам поддержки?
- Есть ли у сотрудников контактный номер специалиста, который имеет опыт работы с ПРБ в случае возникновения вопросов или для направления к нему?
- Имеется ли уполномоченный сотрудник, который прошел полное обучение на уровне эксперта по вопросу о ПРБ и может предоставлять консультации и поддержку коллегам по организации?
- Имеется ли в наличии достаточное количество анонимных приютов/кризисных центров, где жертв не могут найти родители или родственники?
- Имеется ли в Вашей стране на национальном уровне агентство по ПРБ, ответственное за координацию всех услуг, связанных с ПРБ?

4. Глоссарий принципов и терминов

Брак по договоренности родителей: родственники обоих супругов берут на себя ведущую роль в организации брака, но потенциальные партнеры все же имеют выбор, согласиться или нет с такой организацией.

Согласие: когда один человек добровольно соглашается на предложение или принимает желания другого, такое согласие дается без насилия, принуждения или угрозы и действует в отношении установленного законом брачного возраста и психосоциальных возможностей. Принуждение может включать в себя: угрозы насилия, задержание против воли, эмоциональные угрозы и другие формы принуждения и притеснения, например, жертве не разрешают никуда ходить без сопровождения кого-либо.

Ранний брак: также известный как брак несовершеннолетних, официально заключенный брак или неофициальный союз, в котором один или оба партнера не достиг(-ли) совершеннолетия, определяемого как 18-летний возраст. Однако, в некоторых государствах ЕС, разрешено вступать в брак с 16 лет с согласия родителей.

ПРБ: сокращение для термина «принудительный и ранний брак».

Принудительный брак: брак, заключенный без свободного и действительного согласия одного или обоих партнеров, например, вследствие насилия, принуждения, угрозы или брачного возраста²⁶.

Специалисты: поставщики услуг, которые сталкиваются с (потенциальными) случаями ПРБ, например, специалисты, работающие в миграционных центрах, женских/кризисных приютах, медицинских и социальных службах, органах регистрации брака и образовательных организациях, которые имеют четкие полномочия оказывать помощь жертвам ПРБ и защищать их.

Подход с учетом гендерных факторов: предоставляемые услуги учитывают и признают гендерную динамику, влияние и последствия насилия в отношении женщин. Специалисты должны учитывать потребности конкретных групп потерпевших, в том числе принадлежащих к маргинальным группам.

Многопрофильный подход: комплексный и скоординированный подход, направленный на согласование программ и мер, разработанных и осуществляемых различными организациями²⁷.

Недопущение дискриминации: Вне зависимости от возраста, расы, национальности, религии, сексуальной ориентации, половой принадлежности, инвалидности, семейного положения, образования и социально-экономического статуса, все жертвы/пережившие ПРБ равны. Это значит, что все (потенциальные) жертвы ПРБ имеют равноправный доступ к услугам, связанным с ПРБ, и получают качественную поддержку.

Содействие: совместная работа специалистов и учреждений над обеспечением всесторонней поддержки жертв ПРБ. Цель состоит в удовлетворении безопасным и эффективным способом насущных и многочисленных потребностей жертвы, учитывая при этом желания жертвы относительно обслуживания и консультации. Кроме того, содействие включает скоординированный подход к предоставлению услуг. Система содействия функционирует эффективно, когда информация и данные систематизированы и распределены между всеми поставщиками услуг, гарантируя при этом конфиденциальность и неприкосновенность частной жизни жертвы. Направление работы: комплексная институциональная концепция, которая объединяет организации в сеть сотрудничества для обеспечения защиты и помощи пережившим ПРБ с использованием эффективных линий связи и четко определенных процедур направления.

²⁶ G. Robbers. Forced marriages and honour killing. Directorate General for Internal Policies. 2008. http://www.europarl.europa.eu/RegData/etudes/etudes/join/2008/408334/IPOL-LIBE_ET%282008%29408334_EN.pdf

²⁷ UNFPA. Towards a Multi-sectoral response to Gender-Based Violence. UNFPA Regional Office for Eastern Europe and Central Asia (UNFPA EECA RO), 2015.

Оценка риска: метод решения, который позволит выявить и оценить все возможные риски, и тем самым определить наиболее оптимальный порядок действий.²⁸

Руководство: инструмент, план, который помогает достичь целей, в данном случае инструмент для специалистов, обеспечивающих содействие жертвам ПРБ в рамках междисциплинарного подхода.

Подход, ориентированный на жертву: Для всех поставщиков услуг, участвующих в многопрофильном подходе к ПРБ, приоритетом являются права, потребности и пожелания жертвы.

28 Nicholls, T.L., S.L. Desmarais, K.S. Douglas, and P.R. Kropp. 2006. Violence risk assessments with perpetrators of intimate partner abuse. In *Family Interventions in domestic violence: A handbook of gender-inclusive theory and treatment*, eds. J. Hamel and T. Nicholls, 276. New York: Springer Publishing Company.

5. Приложения

Приложение 1: Методы работы ЕС с ПРБ в 4 этапа: выявление – оценка риска – реагирование – содействие

Принудительный и ранний брак	
Выявление	ВОЗМОЖНЫЕ ИНДИКАТОРЫ
	Принуждение к браку братьев и сестер
	Побег
	Появление беспокойства, депрессии, замкнутости
	Постоянное отсутствие в школе
	Неожиданное объявление о помолвке
	Неожиданное объявление о путешествии
	Контроль со стороны родственников
	Снижение успеваемости в школе/продуктивности на работе
	Запрет на получение дальнейшего образования
	Посещение врача по поводу неопределенных симптомов
	Причинение себе вреда/ попытка самоубийства
	Ранняя/нежелательная беременность
	Увечье женских половых органов
	Насилие в семье
Сообщение о пропаже других братьев или сестер	
Угрозы убийства/попытки убийства	
Оценка риска (см. Приложение 2, в котором приведен пример протокола ПРБ)	ПРОФЕССИОНАЛЬНАЯ ОЦЕНКА И ПРОТОКОЛ ОЦЕНКИ
	Важно, чтобы сотрудники имели большой опыт в проведении оценки риска, в противном случае следует обратиться к специалисту.
	Специалисты НЕ должны инициировать, поощрять или облегчать семейное консультирование, посредничество, разбор дел или примирение. Были даже случаи убийства жертв ПРБ родственниками во время вмешательства с целью примирения. Вмешательство с целью примирения может также повлечь угрозу дальнейшего эмоционального и физического насилия.
	Разработать и согласовать план защиты, при необходимости.
	Получить недавнюю фотографию и любые другие идентификационные документы, такие как копия паспорта или паспортов, в случае двойного гражданства.
	При необходимости, зафиксировать травмы и организовать медицинское обследование.
	Установить способ конфиденциальной связи в будущем, которая не поставит жертву под угрозу нанесения вреда.
	Определить опасность для других братьев и сестер в семье, которым также может угрожать принудительный брак или которые уже находятся в нем.
	Ни при каких обстоятельствах для защиты ребенка или молодых людей не устранять предполагаемого нарушителя из семьи, так как в большинстве случаев родственники также вовлечены в этот процесс.
	Размещение ребенка или молодых людей у родственников или близких знакомых может поставить ребенка/ молодых людей под угрозу нанесения значительного вреда со стороны других родственников или лиц, действующих от имени семьи.
	Если жертве менее 18 лет, дело должно быть передано в органы опеки по защите ребенка.

Принудительный и ранний брак	
Реагирование	ПОДХОД, ОРИЕНТИРОВАННЫЙ НА ЖЕРТВУ:
	Жертву выслушивают, она может сообщить о своих потребностях и пожеланиях.
	Жертвам дают точную информацию об их правах и возможностях выбора.
	К пожеланиям жертв надо прислушиваться при выборе метода вмешательства.
	В оказании поддержки решение жертвы играет главную роль.
	Жертвам может потребоваться долгосрочная поддержка.
	ПОДХОД, ОСНОВАННЫЙ НА ПРАВАХ:
	Анализ в соответствии с принципами прав человека и прав ребенка.
	Принцип «Не навреди» при защите жертвы для предотвращения нанесения дальнейшего вреда.
	ОБЕСПЕЧЕНИЕ КОНФИДЕНЦИАЛЬНОСТИ:
	Специалисты должны уметь различать между вторжением в частную жизнь (с вовлечением родственников ребенка или молодых людей без согласия) и обменом информацией с согласия ребенка или молодых людей с другим компетентным специалистом, чтобы помочь ребенку или молодым людям получить доступ к услугам поддержки
	Поговорите с ребенком или молодыми людьми в безопасном, конспиративном месте; без присутствия друзей или родственников.
	Следует всегда соблюдать конфиденциальность жертвы, и специалист НЕ должен обращаться к родственникам, друзьям или близким знакомым, поскольку жертва может подвергаться опасности
	Все записи, относящиеся к лицам, которым грозит принудительный/ранний брак, должны быть надежно защищены, чтобы предотвратить несанкционированный доступ со стороны членов более широкого сообщества, которые потенциально могут передать конфиденциальную информацию родственникам жертвы; записи должны быть доступны только для тех, кто непосредственно занимается этим делом, и адрес жертвы не должен разглашаться.
Если жертва младше 18 лет, специалист обязан с самого начала проинформировать жертву, что дело должно быть передано в орган опеки детей	
Установите и согласуйте эффективный способ конфиденциальной связи с жертвой в будущем, возможно, с использованием кодового слова для подтверждения личности и текстовых сообщений вместо телефонных звонков; или получите номер надежного друга либо связывайтесь через школьную медсестру.	
Содействие	Если Вы подозреваете случай принудительного/раннего брака, направьте жертву, с ее согласия, в службу поддержки жертв, которая специализируется в этой области, предоставляет консультации и широкий спектр услуг поддержки путем многопрофильного подхода.
	НЕ СЛЕДУЕТ:
	Считать показания жертвы «семейной проблемой» или сразу отбрасывать необходимость немедленной защиты.
	Думать, что Вы не несете никакой ответственности за проблему ПРБ
	Обращаться к родителям или родственникам, так как это может подвергнуть жертву опасности
	Связываться с родственникам до каких-либо запросов со стороны полиции или органа опеки детей.
	Передавать информацию, без выраженного согласия жертвы, если только ей не меньше 18 лет, — в этом случае следует связаться с органом опеки детей.
	Попытаться стать примирителем или поощрять примирение, посредничество, разбор дел или семейное консультирование.

Приложение 2: Пример протокола оценки риска принудительного/раннего брака

Протокол оценки риска принудительного/раннего брака			
КОНФИДЕНЦИАЛЬНО			
Цель этого плана управления рисками заключается в том, чтобы в полной мере учесть все возможные факторы, которые могут представлять угрозу или опасность для жертвы. Это позволит разработать всеобъемлющий комплекс мер поддержки для сведения риска к минимуму.			
Лицо, проводящее оценку риска			
Дата			
Имя и фамилия жертвы			
Возраст / дата рождения			
Национальность			
Языки общения			
Актуальный адрес			
Требуется ли переводчик (Д/Н)			
Связь в экстренных случаях			
Номер паспорта			
Страна рождения матери/отца			
Правовой статус			
Rechtsstatus			
1. ИНЦИДЕНТ, ПРИВЕДШИЙ К УГРОЗЕ ИЛИ ПРИНУДИТЕЛЬНОМУ/РАННЕМУ ВСТУПЛЕНИЮ В БРАК:			
2. СОПУТСТВУЮЩИЕ ФАКТОРЫ:	Да	Нет	Тип насилия
Жестокое обращение / насилие	<input type="checkbox"/>	<input type="checkbox"/>	
Угрозы / преследование	<input type="checkbox"/>	<input type="checkbox"/>	
Намерение вывезти жертву в другую страну	<input type="checkbox"/>	<input type="checkbox"/>	
Причинение себе вреда / суицидальные тенденции	<input type="checkbox"/>	<input type="checkbox"/>	

Протокол оценки риска принудительного/раннего брака

3. СЕМЕЙНЫЕ ОБСТОЯТЕЛЬСТВА

Ближайшие родственники:

Имя и фамилия	Адрес		Дата рождения / возраст	Кем приходится	Anmerkungen
	Да	Нет	Тип насилия		
Вынуждены ли были родители вступить в принудительный/ранний брак?	<input type="checkbox"/>	<input type="checkbox"/>			
Подвержены ли этому риску другие братья и сестры?	<input type="checkbox"/>	<input type="checkbox"/>			

4. ЛИЧНЫЕ ОБСТОЯТЕЛЬСТВА

Партнер	<input type="checkbox"/>	<input type="checkbox"/>	
Проблемы со здоровьем	<input type="checkbox"/>	<input type="checkbox"/>	
Финансовая поддержка	<input type="checkbox"/>	<input type="checkbox"/>	

5. ДРУГИЕ УЧАСТВУЮЩИЕ СПЕЦИАЛИСТЫ

Имя и фамилия	Агентство	Контактная информация	Комментарии

УРОВЕНЬ ОЦЕНКИ РИСКА:

	Высокий	Повышенный	В группе риска
Отметьте галочкой нужное поле:	<input type="checkbox"/>	<input type="checkbox"/>	<input type="checkbox"/>

ПРИНЯТЫЕ МЕРЫ (НАПРИМЕР, ПРЕДОСТАВЛЕНА ИНФОРМАЦИЯ, ДАНО НАПРАВЛЕНИЕ И Т.Д.)

№	Меры	Обновления	Ведущее агентство
1.			
2.			
3...			

Приложение 3: Перечень организаций, занимающихся проблемами ПРБ, по странам

Для оказания помощи специалистам, которые могут столкнуться со случаем принудительного/раннего брака, важно предоставить краткий список всех организаций в стране, которые имеют опыт работы со случаями ПРБ, или организаций, которые предлагают специализированные услуги поддержки жертв. Ниже приведены примеры из 4 стран ЕС (Австрия, Франция, Германия, Португалия, Великобритания):

Приложение 3.1: Перечень организаций Австрии, занимающихся проблемами ПРБ

Вена

Orient Express

Beratungs-, Bildungs- und Kulturinitiative für Frauen
Frauenservicestelle
Schönngasse 15-17 / Top 2
A-1020 Wien (Вена, Австрия)

Нижняя Австрия

Gewaltschutzzentrum NÖ

Организация защиты жертв насилия в семье
www.gewaltschutzzentrum.at/noe

Frauenberatung Wendepunkt

Женский и семейный консультационный центр, также действует приют для женщин, пострадавших от насилия.
www.frauenberatung-wienerneustadt.at

Верхняя Австрия

Gewaltschutzzentrum OÖ

www.gewaltschutzzentrum.at/ooe

Бургенланд

Gewaltschutzzentrum Burgenland

www.gewaltschutz.at

Каринтия

Gewaltschutzzentrum Kärnten

www.gsz-ktn.at

Штирия

Frauenspezifische Beratungsstelle für Migrantinnen – DIVAN

Предлагает широкий спектр услуг для женщин из среды мигрантов
www.caritas-steiermark.at/hilfe-angebote/migrantinnen-fluechtlinge/beratung-betreuung/frauenspezifische-beratungsstelle-fuer-migrantinnen-divan/

Форарльберг

FEMAIL

Платформа для женщин
www.femail.at

Зальцбург

Make it- Büro f. Mädchenförderung

Проект для девочек, созданный в 2000 году
Эл. почта: teresa.lugstein@salzburg.gv.at or make.it@salzburg.gv.at

Тироль

Tiroler Frauenhaus f. misshandelte Frauen und Kinder

Кризисный центр для женщин и детей
<http://frauenhaus-tirol.at/>

Autonome Österreichische Frauenhäuser

Сеть всех убежищ для женщин в Австрии
www.aoeff.at

Национальная горячая линия:

Круглосуточная горячая линия для женщин:

+43 1 71 71 9

Экстренный телефон доверия для девочек и женщин, ставших жертвами насилия.

Приложение 3.2: Перечень организаций Франции, занимающихся проблемами ПРБ

Association voix de femmes

Тел: 01 30 31 55 76

voixdefemmes.accueil@orange.fr

www.association-voixdefemmes.fr

Groupe pour l'abolition des mutilations sexuelles – GAMS

67, rue des Maraîchers - 75020 Paris

(Париж, Франция)

Тел: 01 43 48 10 87

<http://pagesperso-orange.fr/associationgams>

Voix d'elles rebelles

Ассоциация, специализирующаяся на поддержке жертв принудительных браков

Place Lautréamont 93 200 Saint-Denis

Тел: 01 48 22 93 29

www.voixdelles.org

Réseau jeunes filles confrontées aux violences et aux ruptures familiales

Тел: 06 75 23 08 19 - Ligne téléphonique : gérée par le Planning familial 34.

Эл. почта: mariageforce@gmail.com

www.mariageforce.fr

Национальные горячие линии и веб-сайты:

SOS mariage forcé

01 30 31 05 05

номером распоряжается организация

«Голос женщин»

3919 в случае насилия в семье

SOS Rape

0800 05 95 95

www.mariageforce.fr

www.stop-violences-femmes.gouv.fr

Приложение 3.3: Перечень организаций Германии, занимающихся проблемами ПРБ

Берлин

LANA – Fachberatungsstelle gegen Zwangsheirat und Gewalt im Namen der Ehre von TERRE DES FEMMES – Menschenrechte für die Frau e.V.
Brunnenstraße 128
13355 Berlin (Берлин, Германия)
Тел: 030/40 50 46 99 - 30
Эл. почта: beratung@frauenrechte.de

Papatya Berlin
E-Mail: info@papatya.org
www.papatya.org

Leben lernen
Gutzkowstraße 7
10827 Berlin-Schöneberg (Берлин, Германия)
Тел: 0 30/7 84 26 87
Эл. почта: beratung@lebenlernenberlin.de

Дуйсбург

SOLWODI
Postfach 101150
47011 Duisburg (Дуйсбург, Германия)
Тел: 0203/66 31 50
Эл. почта: duisburg@solwodi.de

Франкфурт-на-Майне

FIM e.V.
Varrentrappstr. 55
60486 Frankfurt/Main (Франкфурт-на-Майне, Германия)
Тел: 069/97097970
Эл. почта: info@fim-beratungszentrum.de

Гамбург

i.bera
Norderreihe 61
22767 Hamburg (Гамбург, Германия)
Тел: 040/ 350 17 72 26
Эл. почта: i.bera@verikom.de

LÂLE in der IKB e.V.
Brahmsallee 35
20144 Hamburg (Гамбург, Германия)
Тел: 040/30 22 79 78
Факс 040/30 22 79 81
Эл. почта: lale@ikb-integrationszentrum.de

Ганновер

SUANA Beratungsstelle/ kargah e.V.
Zur Bettfedernfabrik 3
30451 Hannover (Ганновер, Германия)
Тел: 0511/12 60 78-18 / -14
Эл. почта: suana@kargah.de

Niedersächsisches Krisentelefon gegen Zwangsheirat / kargah e.V.
Тел: 0800/0667 888 (бесплатно)
Эл. почта: zwangsheirat@kargah.de

KOBRA –Koordinierungs- und Beratungsstelle für Opfer von Menschenhandel und Zwangsverheiratung in Niedersachsen
Postfach 4762
30047 Hannover (Ганновер, Германия)
Тел: 0511/898288-02
Эл. почта: info@kobra-beratungsstelle.de

Кельн

Agisra e.V.
Martinstr. 20a
50667 Köln (Кельн, Германия)
Тел: 0221/12 40 19
Эл. почта: info@agisra.org

HennaMond
Wilhelm-Sollmann Str. 103
50737 Köln (Кельн, Германия)
Тел: 0221/16993103
Эл. почта: info@hennamond-verein.de

Магдебург

VERA – Fachstelle gegen Frauenhandel und Zwangsverheiratung in Sachsen-Anhalt Klausenerstr. 17

39112 Magdeburg (Магдебург, Германия)

Тел: 0391/40 15 370; 0170/ 680 94 74;

0170/3101367

Эл. почта: vera@AWO-LSA.de

Мюнхен

Wüstenrose

Goethestr. 47

80336 München (Мюнхен, Германия)

Тел: 089/4521635-0

Эл. почта: wuestenrose@imma.de

jadwiGa

Schwanthaler Str. 79

80336 München (Мюнхен, Германия)

Тел: 089/38 53 44 55

Эл. почта: muenchen@jadwiga-online.de

Саарбрюккен

Aldona e.V.

Postfach 101413

66014 Saarbrücken (Саарбрюккен, Германия)

Тел: 0681/373631; 0173/3065832

Эл. почта: aldona-ev@t-online.de

Экстренный бесплатный номер телефона:

0800/16 11 11 1

Mädchenprojekt PEPERONA/DAJC-Verein

Johannisstr. 13

66111 Saarbrücken (Саарбрюккен, Германия)

Тел: 0681/33275

Эл. почта: peperona@dajc.de

Штутгарт

Yasemin

Тел: 0711/65 86 95 26; 0711/65 86 95 27

Эл. почта: info@eva-yasemin.de

Бесплатная национальная горячая линия :

08000/ 116 016

Полный список всех возможных организаций поддержки в Вашем регионе см. на веб-сайте:

www.zwangsheirat.de/index.php/beratung/beratungsstellen-vor-ort

Приложение 3.4: Перечень организаций Португалии, занимающихся проблемами ПРБ

Правительственные ведомства

CIG - Comissão para a Igualdade e Cidadania

Av. da República, 32, 1º, 1050-193 Lisboa
(Лиссабон, Португалия)
cig@cig.gov.pt
Тел: (+351) 217 983 000
www.cig.gov.pt

ACM - Alto Comissariado para as Migrações

Rua Álvaro Coutinho n.º 14 1150-025 LISBOA
(Лиссабон, Португалия)
Тел: (+351) 808 257 257 21 810 61 00

Conselho Português para os Refugiados

Quinta do Pombeiro, Casa Senhorial Norte
geral@cpr.pt
Тел: +351 - 21 831 43 72
www.cpr.pt

Comissão Nacional para a Promoção dos Direitos e Proteção de Crianças e Jovens

Praça de Londres, n.º 2 - 2º andar 1049-056 Lisboa
(Лиссабон, Португалия)
cnpccjr@seg-social.pt
Тел: (+351) 218 441 100 www.cnpccjr.pt

Polícia Judiciária

R. Gomes Freire 174, 1169-007 Lisboa
(Лиссабон, Португалия)
direccao.lpc@pj.pt
Тел: (+351) 211 967 000
www.pj.pt

Неправительственные организации

AJPAS

Praceta Bento de Moura Portugal,
Bairro Girassol, Venda Nova, 2700-109, Amadora
(Амадора, Португалия)
ajpas.direccao@gmail.com
Тел: +351 214 746 048
www.ajpas.org.pt

AMUCIP - Associação para o Desenvolvimento das Mulheres Ciganas Portuguesas

Largo Machado dos Santos, n.º8/9 2845-423 Amora
(Амора, Португалия)
amucip@gmail.com
Тел: 212 228 134 / 938 506 548
<http://amucip.weebly.com/>

APF – Associação para o Planeamento da Família

Rua Eça de Queirós n.º13 1º 1050-095 Lisboa
(Лиссабон, Португалия)
apfsede@apf.pt
Тел: (+351) 21 3853993
www.apf.pt

CESIS

Av. 5 de Outubro, n.º 12 - 4º Esq. 1050-056 Lisboa
cesis.geral@cesis.org
Тел: +351 213 845 560
www.cesis.org

IAC - Instituto de Apoio à Criança

Largo da Memória, 14 LISBOA 1349-045
(Лиссабон, Португалия)
iac-sede@iacrianca.pt
Тел: +351 213 617 880
www.iacrianca.pt

Movimento MUSQUEBA-Associação de Promoção e Valorização da Mulher Guineense

www.facebook.com/movimentomusqueba

P&D FACTOR

info@popdesenvolvimento.org
<http://popdesenvolvimento.org/>

REAPN

Rua de Costa Cabral, 2368
4200-218 Porto (Порто, Португалия)
geral@eapn.pt
Тел: +351 225 420 800

UMAR - União de Mulheres Alternativa e Resposta

Rua da Cozinha Económica, Bloco D, Espaços M e N,
1300-149 Lisboa (Лиссабон, Португалия)
umar.sede@sapo.pt
Тел: +351 218 873 005
www.umarfeminismos.org

Приложение 3.5: Перечень организаций Великобритании, занимающихся проблемами ПРБ

Англия и Уэльс

Asha Projects

Эта южно-азиатская организация борется с насилием женщин и девочек, в том числе с принудительными браками.

www.ashaprojects.org.uk

Тел: (+44) 02086960023

Ashiana Network

Эта ассоциация направлена на расширение прав и возможностей афроамериканок, женщин из этнических меньшинств и женщин-беженок, особенно женщин из Южной Азии, Турции и Ирана, пострадавших от насилия в семье, сексуального насилия и предоставляет консультации с учетом культурных особенностей, поддержку и безопасное жилье.

www.ashiana.org.uk

Тел: (+44) 020 8539 0427

Forced Marriage Unit

Forced Marriage Unit (FMU – Отдел по борьбе с принудительными браками) — это совместная инициатива Министерства иностранных дел и Министерства внутренних дел, занимающаяся предотвращением принудительных браков. Они сотрудничают с сотрудниками посольств за рубежом для оказания помощи гражданам Великобритании, которых принуждали или принуждают вступить в брак.

www.gov.uk/guidance/forced-marriage

Тел: (+44) 0207 008 0151

Freedom Charity

Благотворительная организация Freedom Charity была создана с целью повышения уровня информированности о проблемах детей и молодых людей, которые подвергаются риску или насилию, бесчестью и принудительным бракам по всей Великобритании.

www.freedomcharity.org.uk

Тел: (+44) 0845 607 0133

Halo Project

Этот проект направлен на поддержку жертв насилия, бесчестья и принудительных браков на северо-востоке Англии путем оказания надлежащей консультативной помощи и поддержки жертвам.

www.haloproject.org.uk

Тел: (+44) 01642 683 045

Henna Foundation

Эта организация оказывает поддержку жертвам принудительного брака, бесчестья и насилия, и ставит своей целью ликвидацию этого обычая, предлагая широкий спектр основных услуг.

www.hennafoundation.org

Тел: (+44) 02920496920

Iranian and Kurdish Women's Rights Organisation

IKWRO оказывает консультативную помощь, поддержку, ведет пропагандистскую работу и дает рекомендации на арабском, курдском, турецком, дари и фарси для женщин, девушек и пар, живущих в Великобритании, в частности, помогая женщинам, сталкивающимся с насилием в семье и принудительным браком.

ikwro.org.uk

Ikwro.org.uk

Тел: (+44) 0207 490 0303 (9.30-17.00) или 07862 733511 (круглосуточно)

Jan Trust

Эта организация поддерживает общины в вопросах принудительного брака, в том числе предоставляя бесплатный телефон доверия.

<http://againstforcedmarriages.org>

Тел: (+44) 0800 141 2994

Karma Nirvana

Это — организация для азиатских мужчин и женщин, предоставляющая телефон доверия по вопросам принудительных браков; в роли консультантов выступают люди, которые избежали принудительных браков.

www.karmanirvana.org.uk

Тел: (+44) 0800 5999 247

London Black Women's Project

Эта организация оказывает поддержку и услуги убежища для женщин, которые боятся, что их могут принудить к браку. Также имеется ресурсный центр с услугами, включая юридические консультации, психологическое консультирование и группы поддержки.

www.lbwp.online

Southall Black Sisters

Это ресурсный центр предлагает информацию, консультации, ведет пропагандистскую работу, предоставляет практическую помощь, консультации и поддержку афроамериканкам и женщинам из числа меньшинств, испытывающих насилие в семье. Southall Black Sisters оказывает помощь в вопросах принудительного брака, особенно женщинам из Южной Азии.

www.southallblacksisters.org.uk

Тел: (+44) 020 8571 9595

Телефоны доверия

Телефон доверия Jan Trust по проблемам принуждения к браку: 0800 141 2994

Телефон доверия Karma Nirvana по преступлениям против чести и принудительным бракам: 0800 5999 247

Национальный телефон доверия по проблемам насилия в семье: 0808 2000 247

Телефон доверия для мусульманской молодежи: 0808 808 2008

Телефон доверия Iranian and Kurdish Women's Rights Organisation: 07862 733511

Телефон доверия NSPCC для детей, подверженных риску насилия: 0808 800 5000 и 0800 056 0566 (телефон для текстовых сообщений)

Телефон доверия для детей или молодых людей с проблемой: 0800 1111

Шотландия**Amina Muslim Women's Resource Centre**

Работает с мусульманскими женщинами и способствует пониманию их потребностей.

mwrc.org.uk

Тел: (+44) 0808 801 0301

Dundee International Women's Centre

Предоставляет широкий спектр услуг для женщин.

diwc.co.uk

Тел: (+44) 01382 462 058

Men in Mind Edinburgh

Предоставляет услуги афроамериканцам и представителям этнических меньшинств, испытывающим проблемы, которые могут повлиять на их психическое здоровье и благополучие.

health-in-mind.org.uk

Saheliya

Содействует сохранению психического здоровья и благополучия афроамериканок и представительниц этнических меньшинств в Эдинбурге.

saheliya.org

Тел: (+44) 0131 556 9302

Scottish Women's Aid

Национальная организация реагирования на насилие в семье с сетью местных групп по всей Шотландии.

scottishwomensaid.org.uk

Shakti Women's Aid

Предоставляет безопасное временное убежище и услуги по индивидуальной поддержке женщинам, детям и молодым людям, испытывающим насилие в семье или подверженным риску насилия со стороны мужа, партнера и родственников.

shaktiedinburgh.co.uk

Тел: (+44) 0131 475 2399

Victim Support Scotland

Предоставляет эмоциональную поддержку, практическую помощь и необходимую информацию для жертв, свидетелей и других лиц, пострадавших от преступлений.

victimsupportscotland.org.uk

Тел: (+44) 0845 603 9213

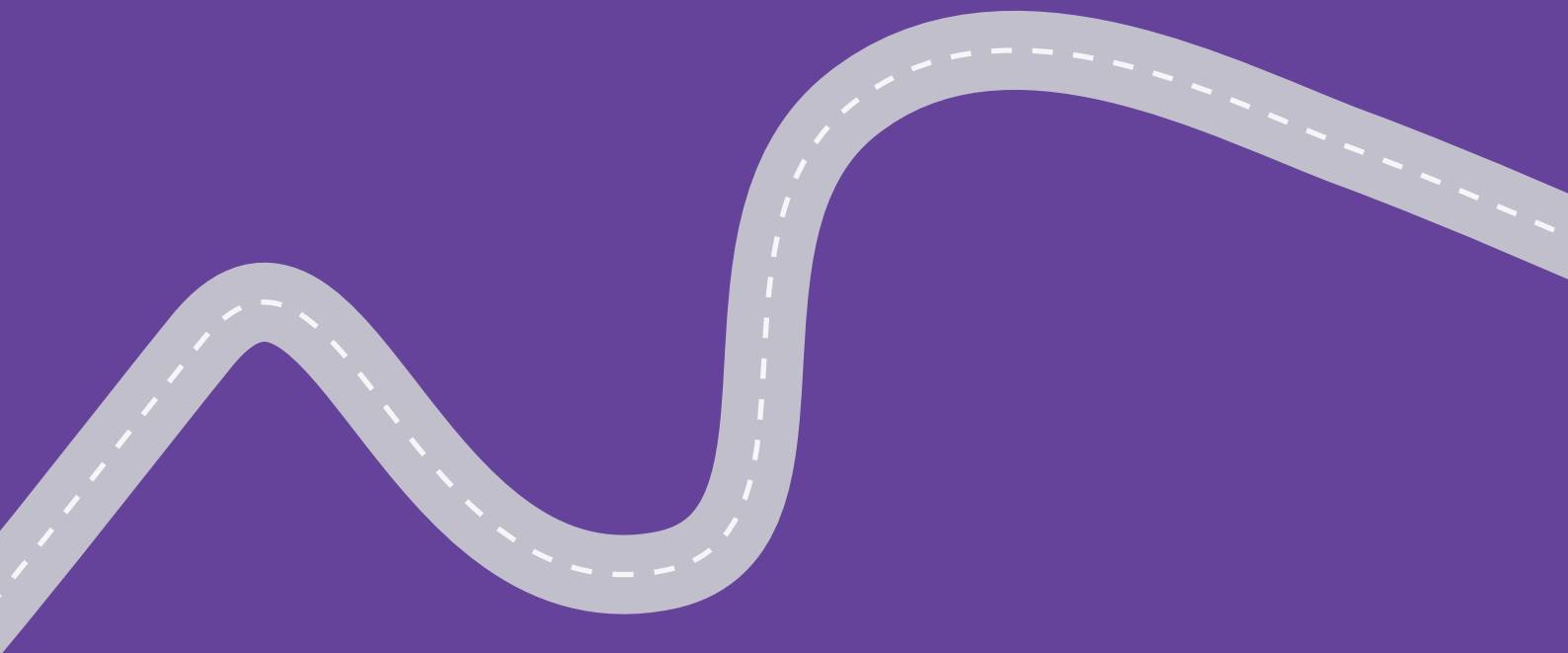
West Hemat Gryffe Women's Aid

Предоставляет безопасное временное убежище и услуги по индивидуальной поддержке женщинам, детям и молодым людям, испытывающим насилие в семье или подверженным риску насилия со стороны мужа, партнера и родственников.

hematgryffe.org.uk

Тел: (+44) 0141 353 0859





Финансирование:



При финансовой поддержке, предоставляемой Программой Европейского Союза по обеспечению прав человека, равенства и гражданства

