

Руководство Европейского Союза по работе с принудительными и ранними браками для специали- стов и социальных работников



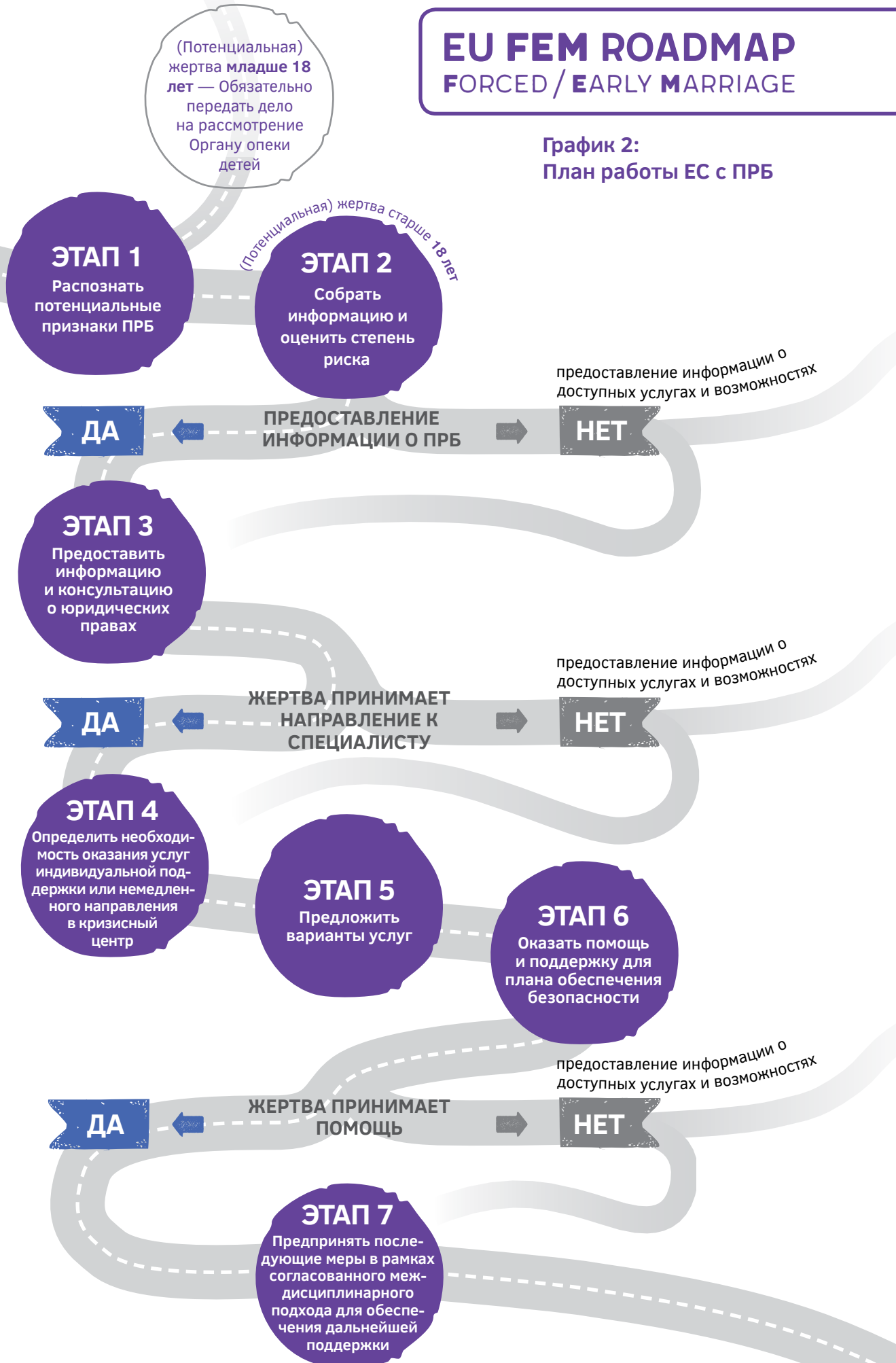
График 1: Возможные признаки или индикаторы принудительного/раннего брака¹



¹ HM Government. Right to Choose. Multi-agency statutory guidance for dealing with forced marriage. June 2014.

EU FEM ROADMAP FORCED / EARLY MARRIAGE

График 2:
План работы ЕС с ПРБ



ЭТАП 1 Распознать возможные признаки ПРБ

Большинство молодых людей не обращаются за профессиональной помощью из-за приверженного отношения к семье, они не хотят выбирать между родителями и своим правом решать, с кем вступить в брак. Те жертвы или потенциальные жертвы принудительного/раннего брака, которые обращаются за помощью, подвергаются очень часто также другим формам насилия, поэтому они ищут защиту у таких специалистов, как социальные работники в кризисных центрах для женщин, по предотвращению насилия и т. д.. Возможные признаки и индикаторы см. в графике 1.

- Если жертве младше 18 лет, специалист обязан обратиться в Органы опеки детей и принять все меры для защиты ребенка.
- Если жертва старше 18 лет, переходите к следующему этапу.

ЭТАП 2 Собрать информацию и оценить степень риска

Специалист должен стараться лично побеседовать с потенциальной жертвой, с учетом следующих правил:

- Поговорите с жертвой в безопасном/не общественном месте, где разговор не может быть подслушан; если требуется переводчик, убедитесь, что переводчик не связан с жертвой или кругом ее знакомых.
- Выслушайте полную историю жертвы, отнеситесь к ней серьезно.
- Заверьте жертву, что конфиденциальность является приоритетом (т.е. никакого контакта с семьей)
- Не связывайтесь и не пытайтесь вести какое-либо посредничество/примирение с членами семьи, так как это может обострить ситуацию.
- Запишите всю информацию, имеющуюся на тот момент времени, в том числе фотографии и описание жертвы.
- Найдите информацию о возможных уголовных преступлениях (например, насилии в семье) и передайте информацию полиции.
- Запишите все имеющиеся контакты с другими специалистами из служб здравоохранения, социальных услуг и т.д.
- Предоставьте информацию жертве о ее правах и вариантах выбора, и учитывайте, по возможности, ее пожелания, помня о том, что в некоторых случаях информация может быть передана и без ее согласия, если жертва находится в опасности.
- Содействуйте жертве только с ее личного согласия и после разъяснительной работы о ее возможностях и рисках.
- Установите безопасный способ поддержания контакта с жертвой в будущем.

Констатация ПРБ

Заявление о ПРБ самой жертвы или доверенным лицом (например, соседями, учителями, друзьями и т. д.) или же специалист может выявить случай ПРБ во время работы с потенциальной жертвой по другим проблемам, поскольку большинство жертв ПРБ подвергаются другим формам насилия, они могут обратиться за помощью по этим вопросам.

ЭТАП 3 Предоставить информацию и консультацию о юридических правах

Во время беседы с (потенциальной) жертвой постарайтесь собрать как можно больше информации, для правильной оценки ситуации. Перечень необходимой информации:

- Контактные данные (имя и фамилия, адрес, номер телефона, адрес электронной почты).
- Копии паспорта, свидетельства о рождении, регистрации места жительства и вид на жительство.
- Предупредить жертву о возможных рисках при поездке в страну происхождения и посещения родителей или же за границу о том, что если жертва заподозрит или узнает о таких планах, она/он должна(-ен) заранее сообщить вам. Следует разъяснить опасность такого рода поездок, под предлогом отпуска и принуждения к вступлению в брак. Необходимо записать все имеющиеся адреса/телефоны посещаемой страны, а также контакты родственников, двоюродных братьев и так далее. В случае похищения, следует немедленно связаться с Министерством иностранных дел, которое в свою очередь, окажет поддержку, если жертва является гражданином этой страны.

Определение степени риска

После того, как специалист соберет по возможности полную информацию о жертве и ситуации, необходимо профессиональное заключение, для анализа имеющейся информации, а также необходимо определить факторы риска и опасности в общей ситуации жертвы.

Чем больше число факторов риска, тем больше риск для жертвы. Также следует учитывать вероятность повторения факторов риска.

Существует три уровня риска:

Требуется немедленная защита: выявленные факторы риска указывают на неизбежность дальнейшего насилия или принудительного брака, следовательно, требуются немедленные меры для их предотвращения, например: охранный судебный приказ или запрет на выезд из страны по распоряжению судьи

Повышенный риск: имеется целый ряд существенных факторов риска, которые, вероятно, будут иметь место быть, и указывать на необходимость инициирования процессов управления рисками, включая планирование защиты.

Имеется определенный риск: имеются некоторые факторы риска, на которые приняты меры, по контролю или уменьшению риска, например: путем проведения разъяснительной работы, содействия различных услуг по оказанию помощи жертвам и т. д.

Риск похищения, принудительного выезда за границу¹

Были случаи, когда семьи вывозили ребенка под видом семейного отдыха, но вместо этого по прибытию забрали паспорт и заставляли вступить в брак.

Специалисты служб поддержки жертв насилия советуют следующее:

- Перед отъездом оставить адрес, где жертва будет проживать, номер мобильного телефона, по которому можно будет связаться, копию паспорта, информацию о рейсе, копию билета на самолет и четкую фотографию.
- Взять с собой второй мобильный телефон с пополненным балансом, о котором не знают члены семьи.
- Записать адрес и номер телефона посольства страны проживания, скрыть его от родственников, и обратиться к сотруднику посольства за помощью в случае необходимости.
- Объяснить жертве, о возможности получения помощи в поиске безопасного жилья и консультационных услуг, т. к. существует зависимость от родителей или других членов семьи.

ЭТАП 4 Определить необходимость оказания услуг индивидуальной поддержки на месте или немедленного направления потенциальной жертвы в безопасное место (в кризисный центр)

Это делается на основе вышеописанной оценки риска и профессионального заключения.

ЭТАП 5 Предложить другие варианты содействия

Проинформируйте (потенциальную) жертву о вариантах, доступных услугах и видах помощи/поддержки, которые могут быть предоставлены другими специалистами, в частности, о возможности проживания в кризисном центре в случае, обострения ситуации в семье.

- Предоставьте жертве список телефонных номеров и имен специалистов, с которыми можно связаться в случае изменения степени риска.
- Найдите место безопасного проживания на короткий/длительный срок, где также будет оказана профессиональная помощь. Желательно предоставить жилье, специализированное для молодых девушек, т.е. не кризисный центр для женщин.
- Если жертва принимает помощь, сопроводите ее в предлагаемую службу, чтобы не оставлять ее одну.

¹ Multi-Agency statutory guidance for dealing with forced marriage 2014, London, UK. Multi-agency practice guidelines: Handling cases of Forced Marriage 2014, London, UK. Both available online at: <https://www.gov.uk/guidance/forced-marriage>

ЭТАП 6 Оказать помощь и поддержку для разработки индивидуального плана защиты

Если Вы считаете, что жертва нуждается в немедленной защите и может быть совершено преступление, следуйте стандартной операционной процедуре вашей организации. В некоторых государствах информировать полицию обязательно, т. е. На это согласие жертвы не требуется, однако, Вы должны приложить все усилия, для того чтобы убедить жертву в необходимости улучшения личной безопасности, а также объяснить жертве ваши обязанности и роль в содействии.

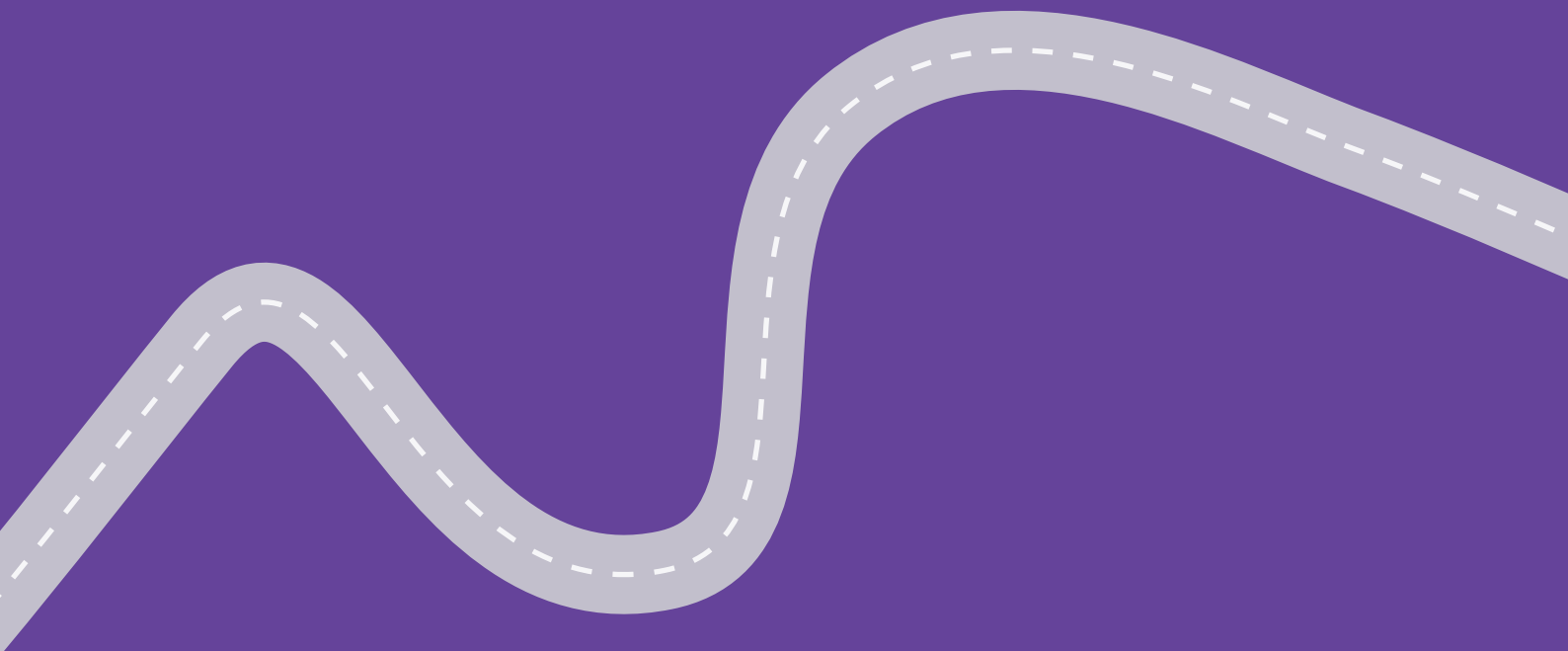
Основные компоненты плана обеспечения защиты:

- Список контактных номеров специалистов по ПРБ или организаций по оказанию помощи жертвам насилия.
- Список контактных номеров для экстренной связи.
- Безопасное место в случае опасности и соответствующее описание маршрута
- Доверенное лицо , которое может оказать помощь в чрезвычайной ситуации, и его контактные данные.
- Возможность доступа к наличным деньгам в экстренной ситуации
- Место для хранения ценностей и важных документов, чтобы жертва могла получить доступ к ним в случае необходимости.
- Помните о возможных препятствиях для реализации плана по обеспечению защиты (например, ограниченная свобода передвижения или проблемы со связью).

План защиты должен соответствовать конкретным условиям и потребностям жертвы, а также он может меняться с течением времени.

ЭТАП 7 Предпринять последующие меры в рамках межведомственного реагирования для оказания дальнейшей помощи

Поскольку, проблема ПРБ является многофакторной, специалисты должны обеспечить межведомственное реагирование – для координации защиты и поддержки жертв. В следующих разделах приведены конкретные рекомендации для специалистов из каждого сектора.



Финансирование:



При финансовой поддержке, предоставляемой Программой Европейского Союза по обеспечению прав человека, равенства и гражданства

